

# «دليل»

## دليل الخدمات نسخة رقم: 5.0

تاريخ الإصدار: 02 يناير 2020

## التعاريف والمصطلحات

<b>الخدمة</b>	هي سلسلة الأنشطة أو الإجراءات التي تؤديها الهيئة أو من ينوب عنها لتلبية احتياجات المتعاملين.
<b>دليل الخدمات</b>	هو لائحة الخدمات التي تؤمنها جهة ما للمتعاملين.
<b>الخدمة الرئيسية</b>	هي الخدمة الأساسية التي تقدمها الهيئة وتلحقها مجموعة من الخدمات الفرعية والخدمات المعدلة.
<b>الخدمة الفرعية</b>	يمكن أن تنطوي الخدمات الحكومية على تعديلات متنوعة بالاستناد إلى نوع المتعامل أو هدف الخدمة، وتقدم هذه الخدمات عامة بإتباع الإجراء نفسه أو بتعديل بسيط في الإجراء.
<b>تصنيف المتعاملين</b>	عملية تقسيم المتعاملين إلى مجموعات متجانسة (فئات) لها احتياجات أو خصائص أو سلوكيات مختلفة، بما في ذلك استيعابهم الطريقة التي يتم بها التعامل معهم وطريقة تأثرهم.
<b>وصف الخدمة</b>	شرح مختصر عن الخدمة.
<b>العملية \ خطوات تقديم الخدمة</b>	العملية الأساسية التي تخدم تقديم الخدمة
<b>قنوات تقديم الخدمة</b>	هي أي وسيلة تواصل أو تفاعل بين المتعاملين و الهيئة، يستطيع المتعامل من خلالها الوصول إلى الخدمات المطلوبة.
<b>الفترة الزمنية اللازمة للحصول على الخدمة</b>	الفترة الزمنية الممتدة من قبول طلب الخدمة من المتعامل إلى تلبية طلب الخدمة وحصول المتعامل على الخدمة المرجوة
<b>فئات المتعاملين المستهدفة</b>	فئة المتعاملين المستهدف تقديم الخدمة لهم.
<b>رسوم الخدمة</b>	البدل النقدي المدفوع من قبل المتعامل للحصول على الخدمة

## أهداف دليل الخدمات

- توثيق وحصر الخدمات المقدمة من خلال قنوات تقديم الخدمة في هيئة تنظيم الاتصالات لمختلف المتعاملين.
- تعريف ووصف الخدمات المقدمة من هيئة تنظيم الاتصالات.
- تصنيف الخدمة وجمع الخدمات في فئات .
- تحديد شروط ومتطلبات الحصول على الخدمة.
- تحديد إجراءات وخطوات تقديم الطلبات.
- تحديد محدودية الخدمة.
- تحديد قنوات تقديم الخدمة والخدمات المقدمة من كل قناة.
- الفترة الزمنية اللازمة للحصول على الخدمة.

## قنوات تقديم الخدمة

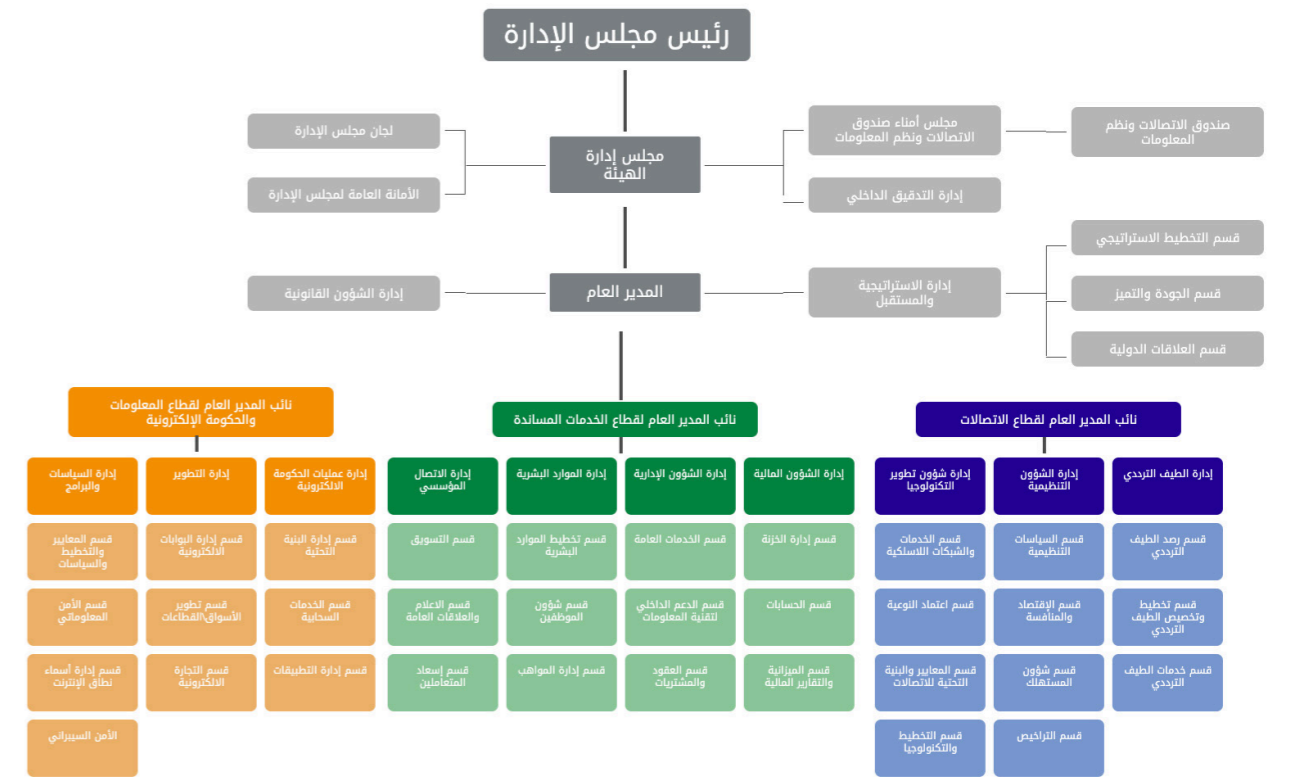
### مراكز تقديم الخدمة

- المكتب الرئيسي-أبوظبي-شارع السلام
- مكتب دبي-شارع الوحدة-الممزر
- الموقع الإلكتروني  
/http://www.tra.gov.ae
- البريد الإلكتروني  
info@tra.gov.ae
- صندوق البريد  
ص.ب: 26662 أبوظبي، دولة الإمارات العربية المتحدة  
ص.ب: 116688 دبي، دولة الإمارات العربية المتحدة
- الاتصال الهاتفي  
مركز الاتصال: 80012
- الفاكس  
أبوظبي، دولة الإمارات العربية المتحدة فاكس: +971 2 61182209
- مواقع التواصل الاجتماعي  
@THEUAETRA

## مجال التطبيق

يتم تطبيق هذا الدليل في مختلف قنوات تقديم الخدمة التابعة لهيئة تنظيم الاتصالات.

- الإدارات التي تقدم الخدمات في هيئة تنظيم الاتصالات
- تتشكل هيئة تنظيم الاتصالات من 3 قطاعات و14 إدارة:



## الخدمات

## تصنيف المتعاملين

يتم تصنيف متعاملين هيئة تنظيم الاتصالات الى 3 فئات وهي:

- حكومة  
تشمل جهات اتحادية وجهات محلية تابعة لحكومة الإمارة.
- شركات  
مؤسسات أو شركات خاصة أو عامة بأنواعها.
- أفراد  
جميع أفراد المجتمع من له علاقة مباشرة مع الهيئة.

## فئات الخدمة ونوعها

تنقسم فئات الخدمة الى ثلاث أنواع:

- الخدمات الحكومية:  
الخدمات التي تقدمها الجهات الاتحادية إلى جهات حكومية أخرى سواء كانت اتحادية أو محلية.
- خدمات الشركات:  
الخدمات التي تقدمها الحكومة الاتحادية إلى قطاع الأعمال.
- خدمات للأفراد:  
الخدمات التي تقدمها الحكومة الاتحادية إلى المتعاملين الأفراد.

### الخدمات البحرية

#### وصف الخدمة

#### محطة لاسلكية على متن سفينة:

إن ترخيص المحطة اللاسلكية على السفينة هو وثيقة إلزامية يجب حملها على متن السفينة. يخول هذا الترخيص تركيب واستخدام المحطة اللاسلكية البحرية والمعدات المرتبطة بها على السفينة موضوع الترخيص، وفقاً للشروط المنصوص عليها في الترخيص. يجب أن تكون السفينة مسجلة في دولة الإمارات العربية المتحدة لدى الهيئة الاتحادية للمواصلات البرية والبحرية. كما يعين الترخيص هوية السفينة اللاسلكية بشكل إشارة للنداء وهوية النداء المتنقلة البحرية (MMSI). للمزيد من التفاصيل يمكنكم الاطلاع على اللائحة التنظيمية لخدمة الراديو البحري الصادرة عن الهيئة العامة لتنظيم قطاع الاتصالات.

#### محطة لاسلكية على متن قارب صيد:

تصدر تصاريح المحطة اللاسلكية الخاصة بالقوارب الصغيرة لغرض الصيد فقط للقوارب المسجلة لدى وزارة التغير المناخي والبيئة في دولة الإمارات، ويسمح التصريح بتركيب واستخدام المحطة اللاسلكية البحرية والمعدات التابعة لها على سفينة الصيد موضوع التصريح، وفقاً للشروط المنصوص عليها في التصريح. للمزيد من التفاصيل يمكنكم الاطلاع على اللائحة التنظيمية لخدمة الراديو البحري الصادرة عن الهيئة العامة لتنظيم قطاع الاتصالات.

#### محطة ساحلية للاتصال بالسفن:

يسمح هذا التصريح باستخدام محطة لاسلكية مصرية من قبل الهيئة لجهات معينة، مثل وكلاء الشحن وسلطات الميناء وغيرها للاتصال بالسفن وذلك من أجل:

- التواصل في المسائل التجارية باستخدام قناة راديو بحرية معينة.
- التواصل على الموانئ والمرافئ لدعم عمليات الميناء وحركة السفن.
- التواصل لغرض البحث والإنقاذ.

للمزيد من التفاصيل يمكنكم الاطلاع على اللائحة التنظيمية لخدمة الراديو البحري الصادرة عن الهيئة العامة لتنظيم قطاع الاتصالات»

«نظام التعريف الاوتوماتي (AIS) هو نظام بيانات تقوم بموجبه السفن ببث

خطوات تقديم الخدمة
1. تعبئة وتسليم نموذج الطلب لتصريح استخدام الطيف الترددي مع الوثائق المطلوبة.
2. دفع رسوم الطيف الترددي من خلال قنوات الدفع المتاحة وفقاً للائحة التنظيمية لرسوم الطيف الترددي.
3. الحصول على تصريح الطيف الترددي الصادر من الهيئة إلكترونياً.
محدودية الخدمة وترابطها بخدمات أخرى
لا يوجد
قنوات تقديم الخدمة
<ul style="list-style-type: none"> <li>الموقع الإلكتروني</li> <li>تطبيق الهاتف المتحرك</li> <li>مراكز اسعاد المتعاملين</li> </ul>
رسوم الخدمة
حسب اللائحة التنظيمية لرسوم الطيف الترددي
الخدمات الثابتة
وصف الخدمة
<p><b>الخدمة الثابتة من نقطة إلى عدة نقاط:</b> تصريح الخدمات اللاسلكية الثابتة من نقطة إلى عدة نقاط، ويعرف أيضاً باسم خدمة النفاذ الثابتة، والشبكة المتداخلة والاتصال اللاسلكي ذو النطاق العريض. للمزيد من التفاصيل حول نطاقات التردد يمكنكم الاطلاع على اللوائح التنظيمية المتعلقة بأنظمة الراديو الثابتة الصادرة عن الهيئة العامة لتنظيم قطاع الاتصالات.</p> <p><b>الخدمة الثابتة من نقطة إلى نقطة:</b> تصريح الخدمات اللاسلكية الثابتة من نقطة إلى نقطة، ويعرف أيضاً باسم وصلات مايكرويف للربط الشبكي بين نقطتين. يمكنكم الرجوع إلى اللوائح التنظيمية المتعلقة بأنظمة الراديو الثابتة للاطلاع على المزيد من التفاصيل حول نطاقات التردد، ومجموعات القنوات المتوافقة مع توصيات قطاع الاتصالات الراديوية لدى للاتحاد الدولي للاتصالات.</p>

الخدمات البحرية
وصف الخدمة
<p>المعلومات المتعلقة بالسفينة إلى محطات تعريف اوتوماتي أخرى بشكل متكرر، وكذلك عند الاستجواب من قبل محطات أخرى تابعة لنظام AIS بما في ذلك المحطات على الشاطئ، مما يجعلها معروفة من قبل السفن والمحطات الساحلية الأخرى. للمزيد من التفاصيل يمكنكم الاطلاع على اللائحة التنظيمية لخدمة الراديو البحري الصادرة عن الهيئة العامة لتنظيم قطاع الاتصالات.</p> <p><b>خدمة الراديو الملاحية:</b> تصدر الهيئة تصريح خدمة الراديو المتنقلة الخاصة لشبكات الراديو المتنقلة الخاصة التي تتطلب تردداً خاصاً غير التردد البحري ومستوى طاقة أعلى من المسموح بها على متن السفينة، ويصلح هذا التصريح على المياه المحلية والدولية.</p> <p><b>خدمة الراديو المتنقلة الخاصة على سفينة:</b> تصدر الهيئة تصريح خدمة الراديو المتنقلة الخاصة على متن سفينة لتلك التي تتطلب تردداً خاصاً غير التردد البحري وقوة بث أعلى من المسموح بها على متن السفينة، ويصلح هذا التصريح على المياه المحلية والدولية.</p>
باقة الخدمة
لا يوجد
فئة الخدمة ونوعها
خدمة فرعية – اجرائية
زمن تقديم الخدمة
12 يوم
الجمهور المستهدف
أفراد وشركات
متطلبات الخدمة
<ul style="list-style-type: none"> <li>تعبئة طلب الخدمة</li> <li>دفع رسوم الطيف الترددي</li> </ul>

رسوم الخدمة
حسب اللائحة التنظيمية لرسوم الطيف الترددي
<b>الخدمات المساندة في الإنتاج الإذاعي والفعاليات الخاصة</b>
وصف الخدمة
إصدار تصاريح الخدمات اللاسلكية المساندة في الإنتاج الإذاعي والفعاليات الخاصة. أجهزة البيانات اللاسلكية (التحكم بالكاميرا): تغطي الأجهزة اللاسلكية التي تستعمل البيانات مثل وصلات الراديو للتحكم بالكاميرات وأجهزة القياس والتحكم والسيطرة عن بعد وغيرها. أجهزة الصوت اللاسلكية (ميكروفون لاسلكي، جهاز المراقبة في الأذن، جهاز التعقب): تغطي الأجهزة اللاسلكية الخاصة بالاستعمالات السمعية والصوتية مثل الميكروفون اللاسلكي/الميكروفون الراديوي وجهاز المراقبة في الأذن (IEM) والوصلات الصوتية المحمولة ونظام التعقيب (Talkback) وغيرها. أجهزة الفيديو اللاسلكية (كاميرا لاسلكية): تغطي الأجهزة اللاسلكية الخاصة بالاستعمالات المرئية مثل الكاميرات اللاسلكية ووصلة فيديو المركبات المتنقلة ووصلات الفيديو المحمولة وغيرها. خدمة تجميع الأخبار بالساتل الرقمي (DSNG): تستخدم لأغراض البث الإذاعي التلفزيوني أو الصوتي من أجل تغطية حدث ما، والاتصال بين موقع الحدث واستوديو المراسلة. يحتاج كل جهاز (DSNG) سواء كان متنقلاً أو مثبتاً على المركبات إلى تصريح طيف ترددي. الخدمات:
<ul style="list-style-type: none"> <li>• أجهزة البيانات اللاسلكية (التحكم بالكاميرا)</li> <li>• أجهزة الصوت اللاسلكية (ميكروفون لاسلكي، جهاز المراقبة في الأذن، جهاز التعقيب)</li> <li>• أجهزة الفيديو اللاسلكية (كاميرا لاسلكية)</li> <li>• خدمة تجميع الأخبار بالساتل الرقمي</li> </ul>
باقة الخدمة
لا يوجد

<b>الخدمات الثابتة</b>
باقة الخدمة
لا يوجد
فئة الخدمة ونوعها
خدمة فرعية – إجرائية
زمن تقديم الخدمة
10 أيام
الجمهور المستهدف
شركات وحكومة
متطلبات الخدمة
مخطط الشبكة
خطوات تقديم الخدمة
<ol style="list-style-type: none"> <li>1. تعبئة وتسليم نموذج الطلب لتصريح استخدام الطيف الترددي مع الوثائق المطلوبة.</li> <li>2. دفع رسوم الطيف الترددي من خلال قنوات الدفع المتاحة وفقاً لللائحة التنظيمية لرسوم الطيف الترددي.</li> <li>3. الحصول على تصريح الطيف الترددي الصادر من الهيئة إلكترونياً.</li> </ol>
محدودية الخدمة وترابطها بخدمات أخرى
لا يوجد
قنوات تقديم الخدمة
<ul style="list-style-type: none"> <li>• الموقع الإلكتروني</li> <li>• تطبيق الهاتف المتحرك</li> <li>• مراكز اسعاد المتعاملين</li> </ul>

خدمات البث الإذاعي
وصف الخدمة
إن خدمات البث الإذاعي الصوتي الـ FM وخدمة البث الصوتي الرقمي الأرضي (T-DAB) والبث التلفزيوني الرقمي الأرضي (DVB-T) والبث الإذاعي الصوتي الـ AM والإذاعة على الموجات الديكامتريّة (HFBC) والراديو الرقمي العالمي (DRM) هي خدمات إذاعية أرضية يتم فيها استخدام الطيف الترددي. تخضع الترددات المستخدمة لهذه الخدمة لأحكام اتفاقيات ومعاهدات دولية وإقليمية بالإضافة إلى التنسيق مع الدول المجاورة. الخدمات:
1. خدمة البث الإذاعي الصوتي الـ FM 2. خدمة البث الصوتي الرقمي الأرضي (T-DAB) 3. خدمة البث التلفزيوني الرقمي الأرضي (DVB-T) 4. خدمة البث الإذاعي الصوتي الـ AM 5. الإذاعة على الموجات الديكامتريّة (HFBC) 6. الراديو الرقمي العالمي (DRM)
باقة الخدمة
لا يوجد
فئة الخدمة ونوعها
خدمة فرعية – إجرائية
زمن تقديم الخدمة
٧ أيام
الجمهور المستهدف
أفراد وشركات وحكومة
متطلبات الخدمة
الحصول على الموافقات اللازمة من المجلس الوطني للإعلام

الخدمات المساندة في الإنتاج الإذاعي والفعاليات الخاصة
فئة الخدمة ونوعها
خدمة فرعية – إجرائية
زمن تقديم الخدمة
30 يوم
الجمهور المستهدف
شركات وحكومة
متطلبات الخدمة
مخطط الشبكة
خطوات تقديم الخدمة
1. تعبئة وتسليم نموذج الطلب لتصريح استخدام الطيف الترددي مع الوثائق المطلوبة. 2. دفع رسوم الطيف الترددي من خلال قنوات الدفع المتاحة وفقاً للائحة التنظيمية لرسوم الطيف الترددي. 3. الحصول على تصريح الطيف الترددي الصادر من الهيئة إلكترونياً.
محدودية الخدمة وترابطها بخدمات أخرى
لا يوجد
قنوات تقديم الخدمة
<ul style="list-style-type: none"> <li>الموقع الإلكتروني</li> <li>تطبيق الهاتف المتحرك</li> <li>مراكز اسعاد المتعاملين</li> </ul>
رسوم الخدمة
حسب اللائحة التنظيمية لرسوم الطيف الترددي

للحكومة وقطاع الاعمال
<ul style="list-style-type: none"> <li>• محطة لاسلكية على متن طائرة</li> <li>• الطائرات الشراعية والمناطيد</li> </ul>
محطة أرضية للاتصال بالطائرات
باقة الخدمة
لا يوجد
فئة الخدمة ونوعها
خدمة فرعية – اجرائية
زمن تقديم الخدمة
12 يوم
الجمهور المستهدف
أفراد، شركات وحكومة
متطلبات الخدمة
تعبئة طلب الخدمة دفع رسوم الطيف الترددي
خطوات تقديم الخدمة
<ol style="list-style-type: none"> <li>1. تعبئة وتسليم نموذج الطلب لتصريح استخدام الطيف الترددي مع الوثائق المطلوبة.</li> <li>2. دفع رسوم الطيف الترددي من خلال قنوات الدفع المتاحة وفقاً للائحة التنظيمية لرسوم الطيف الترددي.</li> <li>3. الحصول على تصريح الطيف الترددي الصادر من الهيئة إلكترونياً.</li> </ol>
محدودية الخدمة و ترابطها بخدمات اخرى
لا يوجد
قنوات تقديم الخدمة
مراكز اسعاد المتعاملين الموقع الالكتروني

خدمات البث الإذاعي
خطوات تقديم الخدمة
<ol style="list-style-type: none"> <li>1. تعبئة وتسليم نموذج الطلب لتصريح استخدام الطيف الترددي مع الوثائق المطلوبة.</li> <li>2. دفع رسوم الطيف الترددي من خلال قنوات الدفع المتاحة وفقاً للائحة التنظيمية لرسوم الطيف الترددي.</li> <li>3. الحصول على تصريح الطيف الترددي الصادر من الهيئة إلكترونياً.</li> </ol>
محدودية الخدمة و ترابطها بخدمات اخرى
لا يوجد
قنوات تقديم الخدمة
مراكز اسعاد المتعاملين الموقع الالكتروني
رسوم الخدمة
حسب اللائحة التنظيمية لرسوم الطيف الترددي
الخدمات الجوية
وصف الخدمة
<p>ترخيص المحطة اللاسلكية للطائرة أو للطائرات الشراعية أو المناطيد يسمح لها بتركيب وتشغيل الأجهزة اللاسلكية على متنها والتي تكون ضرورية لأغراض الاتصالات والملاحة والمراقبة. إن الحصول على هذه الترخيص إلزامي وهو يخول تركيب واستخدام محطة لاسلكية والمعدات المرتبطة بها على متن الطائرة موضوع الترخيص، وفقاً للشروط المنصوص عليها في الترخيص. يجب أن تكون الطائرة مسجلة في دولة الإمارات العربية المتحدة لدى الهيئة العامة للطيران المدني (GCAA). للمزيد من التفاصيل يمكنكم الاطلاع على اللوائح التنظيمية الخاصة بالأنظمة الراديوية للطيران الصادرة عن الهيئة العامة لتنظيم قطاع الاتصالات.</p>
للأفراد
<ul style="list-style-type: none"> <li>• محطة لاسلكية على متن طائرة</li> <li>• الطائرات الشراعية والمناطيد</li> </ul>



خطوات تقديم الخدمة
<ul style="list-style-type: none"> <li>• تعبئة وتسليم نموذج الطلب لتصريح استخدام الطيف الترددي مع الوثائق المطلوبة.</li> <li>• دفع رسوم الطيف الترددي من خلال قنوات الدفع المتاحة وفقاً للائحة التنظيمية لرسوم الطيف الترددي.</li> <li>• الحصول على تصريح الطيف الترددي الصادر من الهيئة إلكترونياً.</li> </ul>
محدودية الخدمة وترابطها بخدمات أخرى
لا يوجد
قنوات تقديم الخدمة
مراكز اسعاد المتعاملين الموقع الالكتروني
رسوم الخدمة
حسب اللائحة التنظيمية لرسوم الطيف الترددي
<b>تصاريح فئوية (الأجهزة قصيرة المدى)</b>
وصف الخدمة
يسمح تصريح الخدمات اللاسلكية الفئوية باستخدام النطاق الواسع جداً (UWB) والأجهزة قصيرة المدى (SRD). للمزيد من التفاصيل يمكنكم الاطلاع على اللائحة التنظيمية المتعلقة بأجهزة النطاق الواسع جداً والأجهزة قصيرة المدى الصادرة عن الهيئة.
باقة الخدمة
لا يوجد
فئة الخدمة ونوعها
خدمة فرعية - إجرائية
زمن تقديم الخدمة
15 يوم
الجمهور المستهدف
أفراد، شركات وحكومة
متطلبات الخدمة
لا يوجد
الجمهور المستهدف
أفراد، شركات وحكومة

رسوم الخدمة
حسب اللائحة التنظيمية لرسوم الطيف الترددي
<b>أنظمة الرادار</b>
وصف الخدمة
يمنح تصريح الخدمات اللاسلكية الخاصة بأنظمة الرادار للمحطات التي تعمل على:
<ul style="list-style-type: none"> <li>• تحديد الموقع أو السرعة أو الخصائص الأخرى لجسم معين، أو</li> <li>• الحصول على معلومات تتعلق بهذه الخصائص</li> </ul>
وتصدر الهيئة ثلاثة أنواع من تصاريح الرادارات (الأرضي والبحري والجوي) للمزيد من التفاصيل يمكنكم الاطلاع على اللائحة التنظيمية بشأن الرادار الصادرة عن الهيئة.
<b>الخدمات:</b>
خدمة رادار - أرضي
باقة الخدمة
لا يوجد
فئة الخدمة ونوعها
خدمة فرعية - إجرائية
زمن تقديم الخدمة
15 يوم
الجمهور المستهدف
أفراد، شركات وحكومة
متطلبات الخدمة
لا يوجد

متطلبات الخدمة
لا يوجد
خطوات تقديم الخدمة
1- تعبئة وتسليم نموذج الطلب لتصريح استخدام الطيف الترددي مع الوثائق المطلوبة. 2- دفع رسوم الطيف الترددي من خلال قنوات الدفع المتاحة وفقاً للائحة التنظيمية لرسوم الطيف الترددي. 3- الحصول على تصريح الطيف الترددي الصادر من الهيئة إلكترونياً.
محدودية الخدمة و ترابطها بخدمات اخرى
لا يوجد
قنوات تقديم الخدمة
مراكز اسعاد المتعاملين الموقع الالكتروني تطبيق الهاتف
رسوم الخدمة
حسب اللائحة التنظيمية لرسوم الطيف الترددي
زمن تقديم الخدمة
12 يوم
الجمهور المستهدف
أفراد
متطلبات الخدمة
1. صورة عن جواز السفر (ونسخة من تأشيرة الإقامة سارية المفعول لغير المواطنين) 2. وثيقة التعارف 3. ترخيص هواة اللاسلكي من بلد الأصل لغير المواطنين 4. نسخة عن عضوية جمعية الإمارات لهواة اللاسلكي
خطوات تقديم الخدمة
1. تعبئة وتسليم نموذج الطلب لتصريح استخدام الطيف الترددي مع الوثائق المطلوبة. 2. دفع رسوم الطيف الترددي من خلال قنوات الدفع المتاحة وفقاً للائحة التنظيمية لرسوم الطيف الترددي. 3. الحصول على تصريح الطيف الترددي الصادر من الهيئة إلكترونياً.
محدودية الخدمة و ترابطها بخدمات اخرى
لا يوجد
قنوات تقديم الخدمة
مراكز اسعاد المتعاملين الموقع الالكتروني تطبيق الهاتف
رسوم الخدمة
حسب اللائحة التنظيمية لرسوم الطيف الترددي

متطلبات الخدمة
لا يوجد
خطوات تقديم الخدمة
1- تعبئة وتسليم نموذج الطلب لتصريح استخدام الطيف الترددي مع الوثائق المطلوبة. 2- دفع رسوم الطيف الترددي من خلال قنوات الدفع المتاحة وفقاً للائحة التنظيمية لرسوم الطيف الترددي. 3- الحصول على تصريح الطيف الترددي الصادر من الهيئة إلكترونياً.
محدودية الخدمة و ترابطها بخدمات اخرى
لا يوجد
قنوات تقديم الخدمة
مراكز اسعاد المتعاملين الموقع الالكتروني
رسوم الخدمة
حسب اللائحة التنظيمية لرسوم الطيف الترددي
هواة اللاسلكي
وصف الخدمة
تصريح هاوي اللاسلكي يسمح لهواة اللاسلكي بالتواصل مع هواة اللاسلكي الآخرين لغرض التدريب الذاتي والترفيه والهواية. كما يسمح بتصريح الطيف الترددي الساري والصادر عن الهيئة للهاوي المصرح له باستخدام التردد الراديوي وفقاً للشروط والأحكام التي تحددها الهيئة. للمزيد من التفاصيل يمكنكم الاطلاع على اللائحة التنظيمية لهواة اللاسلكي الصادرة عن الهيئة العامة لتنظيم قطاع الاتصالات.
باقة الخدمة
لا يوجد
فئة الخدمة ونوعها
خدمة فرعية - اجرائية

فئة الخدمة ونوعها	خدمة فرعية – اجرائية
زمن تقديم الخدمة	22 يوم
الجمهور المستهدف	أفراد، شركات وحكومة
متطلبات الخدمة	للأفراد • رخصة المركبة • شهادة عدم ممانعة من اتحاد سباقات الهجن للحكومة وقطاع الاعمال • رخصة المركبة (لخدمة الراديو المتنقلة الخاصة فقط)
خطوات تقديم الخدمة	1. تعبئة وتسليم نموذج الطلب لتصريح استخدام الطيف الترددي مع الوثائق المطلوبة. 2. دفع رسوم الطيف الترددي من خلال قنوات الدفع المتاحة وفقاً للائحة التنظيمية لرسوم الطيف الترددي. 3. الحصول على تصريح الطيف الترددي الصادر من الهيئة إلكترونياً.
محدودية الخدمة و ترابطها بخدمات اخرى	لا يوجد
قنوات تقديم الخدمة	مراكز اسعاد المتعاملين الموقع الالكتروني تطبيق الهاتف

<b>خدمة الراديو المتنقلة الخاصة</b>
وصف الخدمة
الراديو المتنقل الشخصي (والكي- توكي) نظام راديو ثنائي الاتجاه أو الراديو المتنقل الشخصي يعرف باسم (walky-talky)، يمكن المستخدمين من طلب الحصول على مجموعة من التصاريح لاستخدام أنظمة الراديو المستخدمة لتمرير الرسائل من وإلى الأجهزة المحمولة أو المثبتة على المركبات أو محطة قاعدة للمساعدة على إجراء اتصالات خاصة. يشمل مستخدمو نظام الراديو المتنقل الخاص شركات سيارات الأجرة والمصانع ومراكز التسوق والمستشفيات وشركات الأمن والأنشطة الترفيهية وشركات البناء.
<b>الخدمة المتنقلة الخاصة - سباق الهجن والصيد.</b>
أحد أنواع تصاريح الراديو المتنقل الخاص المستخدم للنشاطات الترفيهية والثقافية، بما في ذلك:
• سباق الهجن، للتواصل أثناء سباقات الهجن وفي المضامير فقط • سفاري، للتواصل بين مجموعة من الأشخاص في الصحراء • الصيد، للتواصل بين مجموعة أشخاص أثناء الصيد أو القنص
الخدمات:
للأفراد
1. الخدمة المتنقلة الخاصة – سباق الهجن والصيد
للحكومة وقطاع الاعمال
1. خدمة الراديو المتنقلة الخاصة 2. الخدمة المتنقلة العامة – خلوي 3. الخدمة المتنقلة العامة – للقنص 4. الخدمة المتنقلة العامة – التقاسم
يمكنكم الاطلاع على دليل المستخدم لمساعدتكم على تقديم طلب الحصول على الخدمة
باقة الخدمة
لا يوجد

إصدار الهيئة تصريح أو ترخيص استخدام الطيف الترددي وتسليمه لمقدم الطلب إلكترونياً.
محدودية الخدمة و ترابطها بخدمات اخرى
لا يوجد
قنوات تقديم الخدمة
الموقع الإلكتروني
رسوم الخدمة
حسب اللائحة التنظيمية لرسوم الطيف الترددي
<b>الخدمات الساتلية</b>
وصف الخدمة
<b>محطة أرضية:</b> يصدر تصريح الخدمات اللاسلكية الساتلية لكل هوائي محطة أرضية يتواصل مع الساتل. يجب الحصول على هذا التصريح لأي هوائي محطة أرضية مهما كان اتجاه الارسال، ولأي نطاقات ترددية.
<b>محطة طرفية ذات فتحة صغيرة جداً:</b> يصدر تصريح الخدمات اللاسلكية الساتلية للمحطات الطرفية ذات الفتحة الصغيرة جداً (VSAT) والتي لا تخضع لتصاريح فتوية. تمنح تصاريح فتوية للمحطات الطرفية ذات الفتحة الصغيرة جداً العاملة في شبكة مزود خدمة مرخص له في دولة الإمارات العربية المتحدة.
<b>الأنظمة الساتلية العالمية للاتصالات الشخصية المتنقلة:</b> يصدر تصريح الخدمات اللاسلكية الساتلية لمزودي خدمات اتصالات الهواتف المتحركة الشخصية العالمية عبر الأقمار الصناعية (GMPCS) المرخص لهم، لاستخدام النطاق الترددي L-band، للتمكن من توفير هذه الخدمات للعموم.
<b>المحطات الأرضية المتنقلة:</b> يصدر تصريح الخدمات اللاسلكية الساتلية لمزودي خدمات اتصالات الهواتف المتحركة الشخصية العالمية عبر الأقمار الصناعية (GMPCS) المرخص لهم، لاستخدام النطاق الترددي L-band، للتمكن من توفير هذه الخدمات للعموم. الخدمات:

رسوم الخدمة
حسب اللائحة التنظيمية لرسوم الطيف الترددي
<b>الخدمة المتنقلة العامة</b>
وصف الخدمة
تصاريح خدمة الاتصالات المتنقلة الدولية (IMT) تصدر فقط لمشغلي الاتصالات المتنقلة (المرخص لهم) لتقديم خدمات الهاتف المتحرك للجمهور. تصريح الخدمة اللاسلكية الخاص بأجزاء محددة من الاتصالات المتنقلة الدولية (IMT) يقتصر على تطبيقات السكك الحديدية. تصريح الخدمة اللاسلكية لنظام خطوط الربط كنظام تنرا لتقديم خدمات الاتصالات العامة من قبل المرخص لهم.
باقة الخدمة
لا يوجد
فئة الخدمة ونوعها
خدمة فرعية – اجرائية
زمن تقديم الخدمة
7 ايام
الجمهور المستهدف
شركات
متطلبات الخدمة
نموذج الطلب
خطوات تقديم الخدمة
1. الولوج إلى حساب المستخدم من خلال الموقع الإلكتروني للهيئة (www.tra.gov.ae)
2. تعبئة نموذج الطلب لتصريح أو ترخيص استخدام الطيف الترددي المتوفر على الموقع الإلكتروني وإرفاقه مع الوثائق المطلوبة إلكترونياً.
3. تقوم الهيئة بالتحقق من صحة الطلب وتخصيص التردد المناسب والتنسيق مع الجهات المعنية (إن دعت الحاجة).
4. دفع رسوم الطيف الترددي المستحقة حسب الفاتورة الصادرة خلال المدة المحددة وفقاً للائحة التنظيمية لرسوم الطيف الترددي.

<b>إلغاء التصريح</b>
وصف الخدمة
يمكن لمقدم الطلب تقديم طلب إلغاء التصريح في أي وقت خلال فترة الصلاحية وحتى 30 يوماً بعد انتهاء فترة الصلاحية.
<b>ملاحظة:</b> إن إلغاء تصريح الطيف الترددي هو عملية آلية تطبق فوراً بعد إرسال الطلب، ولا تفرض رسوم على طلب الإلغاء.
باقة الخدمة
لا يوجد
فئة الخدمة ونوعها
خدمة فرعية – اجرائية
زمن تقديم الخدمة
يوم واحد
الجمهور المستهدف
شركات، حكومة
متطلبات الخدمة
لا يوجد
خطوات تقديم الخدمة
1. تعبئة وتسليم نموذج الطلب لتصريح استخدام الطيف الترددي مع الوثائق المطلوبة. 2. دفع رسوم الطيف الترددي من خلال قنوات الدفع المتاحة وفقاً للائحة التنظيمية لرسوم الطيف الترددي. 3. الحصول على تصريح الطيف الترددي الصادر من الهيئة إلكترونياً.
محدودية الخدمة و ترابطها بخدمات اخرى
لا يوجد
قنوات تقديم الخدمة
مراكز اسعاد المتعاملين الموقع الالكتروني
رسوم الخدمة
حسب اللائحة التنظيمية لرسوم الطيف الترددي

• محطة أرضية • محطة طرفية ذات فتحة صغيرة جداً • الأنظمة الساتلية العالمية للاتصالات الشخصية المتنقلة • المحطات الأرضية المتنقلة
باقة الخدمة
لا يوجد
فئة الخدمة ونوعها
خدمة فرعية – اجرائية
زمن تقديم الخدمة
25 يوم
الجمهور المستهدف
أفراد، شركات وحكومة
متطلبات الخدمة
رسالة بقيمة حصة الترخيص السنوي من الترددات لمزود الخدمة
خطوات تقديم الخدمة
1. تعبئة وتسليم نموذج الطلب لتصريح استخدام الطيف الترددي مع الوثائق المطلوبة. 2. دفع رسوم الطيف الترددي من خلال قنوات الدفع المتاحة وفقاً للائحة التنظيمية لرسوم الطيف الترددي. 3. الحصول على تصريح الطيف الترددي الصادر من الهيئة إلكترونياً.
محدودية الخدمة و ترابطها بخدمات اخرى
لا يوجد
قنوات تقديم الخدمة
مراكز اسعاد المتعاملين الموقع الالكتروني
رسوم الخدمة
حسب اللائحة التنظيمية لرسوم الطيف الترددي

رسومات تقديم الخدمة
مراكز اسعاد المتعاملين الموقع الالكتروني
رسومات الخدمة
حسب اللائحة التنظيمية لرسوم الطيف الترددي
<b>تجديد التصريح</b>
وصف الخدمة
جميع تصاريح الخدمات اللاسلكية السنوية قابلة للتجديد. يمكنكم البدء بعملية التجديد قبل 30 يوماً من تاريخ انتهاء الصلاحية وحتى 30 يوماً بعد تاريخ انتهاء الصلاحية. يتم تفعيل عملية التجديد الذكية في يوم انتهاء تاريخ الصلاحية مما ينتج عنه إصدار الفاتورة التي ستتوفر على بوابة مقدم الطلب الإلكترونية للتسديد. يجوز لمقدم الطلب التقدم بطلب الإلغاء في حال عدم الرغبة بتجديد التصريح. تقوم الهيئة بإيقاف التصريح بعد 30 يوماً من تاريخ انتهاء صلاحية التصريح إذا لم تسدد الفاتورة أو لم يتم تقديم طلب الإلغاء.
باقة الخدمة
لا يوجد
فئة الخدمة ونوعها
خدمة فرعية – اجرائية
زمن تقديم الخدمة
14 يوم
الجمهور المستهدف
أفراد، شركات وحكومة
متطلبات الخدمة
رخصة المركبة (الملكية) في حال تعديل تصريح خدمة الراديو المتنقلة الخاصة للمركبات فقط.
خطوات تقديم الخدمة
1. تعبئة وتسليم نموذج طلب تعديل تصريح / ترخيص استخدام الطيف الترددي إلكترونياً عن طريق الموقع الإلكتروني. 2. دفع رسوم الطيف الترددي المستحقة حسب الفاتورة الصادرة خلال المدة المحددة وفقاً للائحة التنظيمية لرسوم الطيف الترددي. 3. إصدار الهيئة تصريح / ترخيص استخدام الطيف الترددي وتسليمه لمقدم الطلب إلكترونياً.
محدودية الخدمة و ترابطها بخدمات اخرى
خدمة تكملية لتعديل تصاريح او تراخيص لكافة خدمات الطيف الترددي
للأفراد
1. صورة عن جواز السفر (ونسخة من تأشيرة الإقامة سارية المفعول لغير المواطنين) لخدمة هواة اللاسلكي 2. وثيقة التعارف لخدمة هواة اللاسلكي
قطاع الأعمال والحكومة لا يوجد وثائق مطلوبة

رسومات الخدمة
لا يوجد
<b>تعديل التصريح</b>
وصف الخدمة
يمكن لمقدم الطلب تعديل المعلومات الفنية أو الإدارية لتصريح الخدمات اللاسلكية الخاص به في أي وقت ضمن فترة صلاحية التصريح (لا ينظر في طلب التعديل بعد انتهاء الصلاحية). تخضع جميع طلبات التعديل الفني لقرارات الهيئة. تطبق لوائح الرسوم الصادرة عن الهيئة.
باقة الخدمة
لا يوجد
فئة الخدمة ونوعها
خدمة فرعية – اجرائية
زمن تقديم الخدمة
14 يوم
الجمهور المستهدف
أفراد، شركات وحكومة
متطلبات الخدمة
رخصة المركبة (الملكية) في حال تعديل تصريح خدمة الراديو المتنقلة الخاصة للمركبات فقط.
خطوات تقديم الخدمة
1. تعبئة وتسليم نموذج طلب تعديل تصريح / ترخيص استخدام الطيف الترددي إلكترونياً عن طريق الموقع الإلكتروني. 2. دفع رسوم الطيف الترددي المستحقة حسب الفاتورة الصادرة خلال المدة المحددة وفقاً للائحة التنظيمية لرسوم الطيف الترددي. 3. إصدار الهيئة تصريح / ترخيص استخدام الطيف الترددي وتسليمه لمقدم الطلب إلكترونياً.
محدودية الخدمة و ترابطها بخدمات اخرى
خدمة تكملية لتعديل تصاريح او تراخيص لكافة خدمات الطيف الترددي

متطلبات الخدمة
1. صورة من المرسوم الأميري للجهة الحكومية او الرخصة التجارية .
2. رسالة من المورد تتضمن فيه تفاصيل المعدات.
3. كتب المعدات.
خطوات تقديم الخدمة
1. الولوج إلى حساب المستخدم من خلال الموقع الإلكتروني للهيئة (www.tra.gov.ae)
2. تعبئة نموذج الطلب لتصريح أو ترخيص استخدام الطيف الترددي المتوفر على الموقع الإلكتروني وإرفاقه مع الوثائق المطلوبة إلكترونياً.
3. تقوم الهيئة بالتحقق من صحة الطلب وتخصيص التردد المناسب والتنسيق مع الجهات المعنية (إن دعت الحاجة).
4. دفع رسوم الطيف الترددي المستحقة حسب الفاتورة الصادرة خلال المدة المحددة وفقاً للائحة التنظيمية لرسوم الطيف الترددي.
5. إصدار الهيئة تصريح أو ترخيص استخدام الطيف الترددي وتسليمه لمقدم الطلب إلكترونياً.
محدودية الخدمة و ترابطها بخدمات اخرى
لا يوجد
قنوات تقديم الخدمة
الموقع الإلكتروني
رسوم الخدمة
حسب اللائحة التنظيمية لرسوم الطيف الترددي
طلب استفسار
وصف الخدمة
خدمة فرعية من الخدمة الرئيسية علاقات المتعاملين لتقديم استفسار حول خدمات الهيئة.
باقة الخدمة
لا يوجد
فئة الخدمة ونوعها
خدمة فرعية - إجرائية
زمن تقديم الخدمة
7 أيام
الجمهور المستهدف
أفراد، شركات وحكومة

خطوات تقديم الخدمة
1. تعبئة وتسليم نموذج طلب تجديد لتصريح أو ترخيص استخدام الطيف الترددي إلكترونياً عن طريق الموقع الإلكتروني
2. دفع رسوم الطيف الترددي المستحقة حسب الفاتورة الصادرة خلال المدة المحددة وفقاً للائحة التنظيمية لرسوم الطيف الترددي
3. إصدار الهيئة تصريح أو ترخيص استخدام الطيف الترددي وتسليمه لمقدم الطلب إلكترونياً.
محدودية الخدمة و ترابطها بخدمات اخرى
خدمة تكملية لتجديد تصاريح او تراخيص لكافة خدمات الطيف الترددي
قنوات تقديم الخدمة
مراكز اسعاد المتعاملين الموقع الإلكتروني تطبيق الهاتف
رسوم الخدمة
حسب اللائحة التنظيمية لرسوم الطيف الترددي
التجارب التكنولوجية
وصف الخدمة
إصدار تصاريح الطيف الترددي للخدمات الراديوية المستخدمة في التجارب التكنولوجية الخدمات: التجارب التكنولوجية
باقة الخدمة
لا يوجد
فئة الخدمة ونوعها
خدمة فرعية - إجرائية
زمن تقديم الخدمة
7 أيام
الجمهور المستهدف
أفراد، شركات وحكومة

زمن تقديم الخدمة	1 يوم عمل
الجمهور المستهدف	افراد، شركات وحكومة
متطلبات الخدمة	للأفراد: نسخة من الهوية (من الجهتين) أو نسخة من جواز السفر. للشركات: رسالة التحويل بالتوقيع بالإضافة الى رخصة تجارية سارية المفعول.
خطوات تقديم الخدمة	<ul style="list-style-type: none"> <li>تقديم الشكوى عن طريق مختلف قنوات تقديم الخدمة.</li> <li>إرفاق الهوية للأفراد والرخصة التجارية للشركات.</li> <li>إرفاق أي أوراق ثبوتية ممكن أن تدعم الشكوى المقدمة. (إن وجدت)</li> <li>الحصول على حل الشكوى.</li> <li>طلب إعادة تقديم الشكوى في حال وجود أدلة جديدة او عدم الرضا عن الحل المقدم.</li> </ul>
محدودية الخدمة و ترابطها بخدمات اخرى	لا يوجد
قنوات تقديم الخدمة	مراكز اسعاد المتعاملين مركز الاتصال البريد الالكتروني الموقع الالكتروني تطبيق الهاتف
رسوم الخدمة	لا يوجد
تقديم مقترح	وصف الخدمة
وصف الخدمة	خدمة متوفرة لتقديم اقتراح للهيئة.
باقة الخدمة	لا يوجد

زمن تقديم الخدمة	1 يوم عمل
الجمهور المستهدف	افراد، شركات وحكومة
متطلبات الخدمة	لا يوجد
خطوات تقديم الخدمة	تقديم الاستفسار عن طريق مختلف قنوات تقديم الخدمة. الحصول على الرد.
محدودية الخدمة و ترابطها بخدمات اخرى	لا يوجد
قنوات تقديم الخدمة	مراكز اسعاد المتعاملين مركز الاتصال البريد الالكتروني الموقع الالكتروني تطبيق الهاتف
رسوم الخدمة	لا يوجد
شكوى على هيئة تنظيم الاتصالات	وصف الخدمة
وصف الخدمة	خدمة فرعية من الخدمة الرئيسية علاقات المتعاملين لتقديم شكوى أو ملاحظة على الهيئة (مثل: خدمات الهيئة، الموظفين .. الخ).
باقة الخدمة	لا يوجد
فئة الخدمة ونوعها	خدمة فرعية - معلوماتية



باقة الخدمة
لا يوجد
فئة الخدمة ونوعها
خدمة فرعية – إجرائية
زمن تقديم الخدمة
٥ أيام عمل
الجمهور المستهدف
افراد، شركات وحكومة
متطلبات الخدمة
<ul style="list-style-type: none"> <li>تفاصيل الاتصال الخاصة بك: (الاسم الكامل، رقم التواصل، عنوان البريد الإلكتروني)؛</li> <li>هويتك: (نسخة من بطاقة هوية الإمارات سارية المفعول (من الجانبين)، أو نسخة من جواز السفر ساري المفعول؛ للشركات: مطلوب نسخة من التوكيل والرخصة التجارية.</li> <li>الرقم المرجعي المقدم للشكوى المقدم لك من قبل مزود الخدمة؛</li> <li>رقم الحساب محل النزاع (رقم الهاتف المتحرك أو الخط الأرضي أو اسم مستخدم الإنترنت، إلخ)؛</li> <li>وصف خطي عن الشكوى؛</li> <li>أي مستندات داعمة (نسخ عن جميع المراسلات من مزود الخدمة أو نسخ عن الفواتير، إلخ)؛</li> </ul>
خطوات تقديم الخدمة
يتعين على المستهلك اتباع الخطوات التالية:
تقديم الشكوى الى مزود الخدمة الخاص به ذات الصلة وفقاً لإجراءات شكوى المستهلك المتبعة له. حيث يتوجب على مزود الخدمة:
<ul style="list-style-type: none"> <li>اشعار المستهلك باستلام الشكوى</li> <li>تزويد المستهلك برقم مرجعي خاص بالشكوى</li> <li>التحقق في موضوع الشكوى خلال فترة زمنية معقولة وإفادة المستهلك بالنتيجة النهائية.</li> </ul>
في حال عدم رضا المستهلك بالنتيجة أو عدم حصوله على نتيجة معالجة الشكوى فيمكنه رفع الشكوى للهيئة مرفقة بالوثائق المطلوبة لتسويتها بموجب إجراءات فض نزاعات المستهلكين لدى الهيئة وذلك عن طريق:

فئة الخدمة ونوعها
خدمة فرعية – معلوماتية
زمن تقديم الخدمة
14 يوم عمل
الجمهور المستهدف
افراد، شركات وحكومة
متطلبات الخدمة
لا يوجد
خطوات تقديم الخدمة
– تقديم الاقتراح عن طريق مختلف قنوات تقديم الخدمة. – الحصول على الرد.
محدودية الخدمة و ترابطها بخدمات اخرى
لا يوجد
قنوات تقديم الخدمة
مراكز اسعاد المتعاملين مركز الاتصال البريد الإلكتروني الموقع الإلكتروني تطبيق الهاتف
رسوم الخدمة
لا يوجد
شكوى على مزودي خدمات الاتصالات
وصف الخدمة
هي خدمة فرعية من الخدمة الرئيسية علاقات المتعاملين متوفرة لمستهلكي خدمات الاتصالات في دولة الإمارات العربية المتحدة بهدف مساعدتهم في فض أي نزاع قد ينشأ بينهم وبين مزودي خدمات الاتصالات بشأن خدمات الاتصالات المقدمة لهم من قبل مزودي الخدمة.

متطلبات الخدمة
<ul style="list-style-type: none"> <li>• نسخة من الهوية</li> <li>• نسخة من الرخصة التجارية (في حال ينطبق)</li> <li>• الرابط الالكتروني للموقع</li> </ul>
خطوات تقديم الخدمة
<ol style="list-style-type: none"> <li>1. تعبئة النموذج الالكتروني</li> <li>2. ارفاق الوثائق المطلوبة</li> <li>3. ستقوم الهيئة بمعاينة الطلب</li> <li>4. تسليم رسالة عدم الممانعة عبر البريد الإلكتروني و التسليم في منافذ اسعاد المتعاملين في فروع الهيئة في دبي وأبوظبي.</li> </ol>
محدودية الخدمة و ترابطها بخدمات اخرى
لا يوجد
قنوات تقديم الخدمة
الموقع الالكتروني
رسوم الخدمة
لا يوجد
طلب تسجيل منافذ بيع شرائح الهاتف المتحرك
وصف الخدمة
تسجيل منافذ بيع شرائح الهاتف المتحرك في دولة الإمارات ويتم طلبها قبل البدء بمزاولة النشاط التجاري.
باقة الخدمة
لا يوجد
فئة الخدمة ونوعها
خدمة فرعية – إجرائية
زمن تقديم الخدمة
يوم عمل واحد
الجمهور المستهدف
شركات

<ul style="list-style-type: none"> <li>• تقديم شكوى عن طريق مختلف قنوات تقديم الخدمة</li> <li>• ارفاق هوية المتعامل، والرخصة التجارية للشركات</li> <li>• إرفاق الوثائق المدعمة للشكوى إن وجدت</li> <li>• استلام حل على الشكوى</li> <li>• إعادة طلب فتح الشكوى في حال توفر ادلة جديدة او عدم الرضا عن الحل المستلم.</li> </ul>
محدودية الخدمة و ترابطها بخدمات اخرى
لا يوجد
قنوات تقديم الخدمة
مراكز اسعاد المتعاملين مركز الاتصال البريد الالكتروني الموقع الالكتروني فاكس مواقع التواصل الاجتماعي تطبيق الهاتف
رسوم الخدمة
لا يوجد
طلب عدم ممانعة مزاولة نشاط إلكتروني
وصف الخدمة
توفير رسالة عدم ممانعة لعنوان عدم ممانعة الهيئة العامة لقطاع الاتصالات من مزاولة نشاط إلكتروني للمواقع الإلكترونية و حسابات التواصل الاجتماعي في الدولة.
باقة الخدمة
لا يوجد
فئة الخدمة ونوعها
خدمة فرعية – إجرائية
زمن تقديم الخدمة
يومي عمل
الجمهور المستهدف
افراد، شركات

الجمهور المستهدف
شركات
متطلبات الخدمة
1. رخصة تجارية سارية المفعول متضمنة أنشطة اتصالات 2. الموافقات الخارجية والمبدئية 3. رسالة تخويل من الشركة بالإضافة إلى صورة عن بطاقة الهوية الإماراتية للشخص المخول.
خطوات تقديم الخدمة
1. تعبئة الطلب الإلكتروني الخاص بتجديد تسجيل منافذ بيع شرائح الهاتف المتحرك. 2. دفع رسوم الخدمة 3. مراجعة الطلب من الهيئة 4. الحصول على الخدمة.
محدودية الخدمة و ترابطها بخدمات اخرى
خدمة تكميلية لتجديد طلب تسجيل منافذ بيع شرائح الهاتف المتحرك.
قنوات تقديم الخدمة
الموقع الإلكتروني تطبيق الهاتف المتحرك
رسوم الخدمة
2500 درهم
طلب تعديل بيانات منافذ بيع شرائح الهاتف المتحرك
وصف الخدمة
تعديل البيانات الخاصة بتسجيل منافذ بيع شرائح الهاتف المتحرك في دولة الإمارات.
باقة الخدمة
لا يوجد
فئة الخدمة ونوعها
خدمة تكميلية – إجرائية

متطلبات الخدمة
1. رخصة تجارية سارية المفعول 2. الموافقات الخارجية والمبدئية 3. رسالة تخويل من الشركة بالإضافة إلى صورة عن جواز السفر أو بطاقة الهوية الإماراتية للشخص المخول 4. خريطة الموقع من تطبيق Google Maps
خطوات تقديم الخدمة
1. انشاء حساب جديد والحصول على كلمة المرور والرمز السري. 2. تعبئة الطلب الإلكتروني الخاص بتسجيل منافذ بيع شرائح الهاتف المتحرك 3. دفع رسوم الخدمة 4. مراجعة الطلب من الهيئة 5. الحصول على الخدمة
محدودية الخدمة و ترابطها بخدمات اخرى
لا يوجد
قنوات تقديم الخدمة
الموقع الإلكتروني تطبيق الهاتف المتحرك
رسوم الخدمة
2500 درهم
طلب تجديد تسجيل منافذ بيع شرائح الهاتف المتحرك
وصف الخدمة
تجديد تسجيل منافذ بيع شرائح الهاتف المتحرك في دولة الإمارات
باقة الخدمة
لا يوجد
فئة الخدمة ونوعها
خدمة تكميلية – إجرائية
زمن تقديم الخدمة
يوم عمل

زمن تقديم الخدمة	يوم عمل واحد
الجمهور المستهدف	شركات
متطلبات الخدمة	1. رخصة تجارية سارية المفعول 2. رسالة من الدائرة الاقتصادية 3. رسالة من الشركة
خطوات تقديم الخدمة	1. رسالة من الدائرة الاقتصادية تفيد بإلغاء النشاط او الرخصة. 2. رسالة من الشركة تفيد بإلغاء النشاط او الرخصة. 3. مراجعة الطلب من الهيئة 4. الحصول على رسالة لا مانع موجهه للدائرة الاقتصادية.
محدودية الخدمة و ترابطها بخدمات اخرى	خدمة تكميلية لإلغاء طلب تسجيل منافذ بيع شرائح الهاتف المتحرك
قنوات تقديم الخدمة	مراكز اسعاد المتعاملين
رسوم الخدمة	لا يوجد
طلب تسجيل موردي أجهزة الاتصالات	طلب تسجيل موردي أجهزة الاتصالات
وصف الخدمة	تسجيل المصنعين والموردين لأجهزة الاتصالات في دولة الإمارات ويتم طلبها قبل البدء بمزاولة النشاط التجاري.
باقة الخدمة	لا يوجد
فئة الخدمة ونوعها	خدمة فرعية – إجرائية

زمن تقديم الخدمة	يوم عمل
الجمهور المستهدف	شركات
متطلبات الخدمة	1. رخصة تجارية سارية المفعول متضمنة أنشطة الاتصالات 2. الموافقات الخارجية والمبدئية 3. رسالة تخويل من الشركة بالإضافة الى صورة عن بطاقة الهوية الإماراتية للشخص المخول.
خطوات تقديم الخدمة	1. تعبئة الطلب الإلكتروني الخاص بتجديد تسجيل منافذ بيع شرائح الهاتف المتحرك. 2. دفع رسوم الخدمة 3. مراجعة الطلب من الهيئة 4. الحصول على الخدمة
محدودية الخدمة و ترابطها بخدمات اخرى	خدمة تكميلية لتعديل طلب تسجيل منافذ بيع شرائح الهاتف المتحرك
قنوات تقديم الخدمة	الموقع الإلكتروني تطبيق الهاتف المتحرك
رسوم الخدمة	لا يوجد
طلب إلغاء تسجيل منافذ بيع شرائح الهاتف المتحرك	طلب إلغاء تسجيل منافذ بيع شرائح الهاتف المتحرك
وصف الخدمة	إلغاء تسجيل منافذ بيع شرائح الهاتف المتحرك في دولة الإمارات.
باقة الخدمة	لا يوجد
فئة الخدمة ونوعها	خدمة تكميلية – إجرائية

فئة الخدمة ونوعها	خدمة تكميلية - إجرائية
زمن تقديم الخدمة	يوم عمل
الجمهور المستهدف	شركات
متطلبات الخدمة	<ul style="list-style-type: none"> <li>• رخصة تجارية سارية المفعول</li> <li>• دفع الرسوم</li> </ul>
خطوات تقديم الخدمة	<ol style="list-style-type: none"> <li>1. تسجيل الدخول باستخدام كلمة المرور والرمز السري الحاليين.</li> <li>2. تعبئة الطلب الإلكتروني الخاص بتجديد تسجيل موردين أجهزة الاتصالات</li> <li>3. دفع الرسوم</li> <li>4. مراجعة الطلب من الهيئة</li> <li>5. الحصول على الخدمة</li> </ol>
محدودية الخدمة و ترابطها بخدمات اخرى	خدمة تكميلية لتجديد تسجيل موردي أجهزة الاتصالات
قنوات تقديم الخدمة	الموقع الإلكتروني تطبيق الهاتف المتحرك
رسوم الخدمة	5100 درهم (سيتم احتساب مبلغ 100 درهم كغرامة تأخير في حال تم تقديم الطلب بعد 30 يوم من تاريخ انتهاء شهادة التسجيل)
إلغاء تسجيل موردي أجهزة الاتصالات	إلغاء تسجيل الموردين لأجهزة الاتصالات في دولة الإمارات
وصف الخدمة	باقة الخدمة
لا يوجد	لا يوجد

زمن تقديم الخدمة	يوم عمل واحد
الجمهور المستهدف	شركات
متطلبات الخدمة	<ol style="list-style-type: none"> <li>1. رخصة تجارية سارية المفعول مع نشاط خاص بالاتصالات</li> <li>2. الموافقات الخارجية والمبدئية الصادرة عن الدوائر الاقتصادية او المناطق الحرة</li> <li>3. رسالة تحويل من الشركة بالإضافة إلى صورة عن جواز السفر أو بطاقة الهوية الإماراتية للشخص المخول.</li> </ol>
خطوات تقديم الخدمة	<ol style="list-style-type: none"> <li>1. إنشاء حساب جديد والحصول على كلمة المرور والرمز السري.</li> <li>2. تعبئة الطلب الإلكتروني الخاص بتسجيل موردي أجهزة الاتصالات</li> <li>3. دفع رسوم الخدمة</li> <li>4. مراجعة الطلب من الهيئة</li> <li>5. الحصول على الخدمة</li> </ol>
محدودية الخدمة و ترابطها بخدمات اخرى	لا يوجد
قنوات تقديم الخدمة	الموقع الإلكتروني تطبيق الهاتف المتحرك
رسوم الخدمة	5500 درهم لمدة خمس سنوات
تجديد تسجيل موردي أجهزة الاتصالات	تجديد تسجيل المصنعين والموردين لأجهزة الاتصالات في دولة الإمارات
وصف الخدمة	باقة الخدمة
لا يوجد	لا يوجد

زمن تقديم الخدمة
يوم عمل
الجمهور المستهدف
شركات
متطلبات الخدمة
1. تعبئة طلب تسجيل الموردين الإلكتروني/ اختيار التعديل 2. الموافقات الخارجية والمبدئية
خطوات تقديم الخدمة
1. تسجيل الدخول باستخدام كلمة المرور والرمز السري الحاليين. 2. تعبئة وتقديم الطلب الإلكتروني للحصول على الخدمة 3. مراجعة الطلب من الهيئة 4. الحصول على الخدمة
محدودية الخدمة و ترابطها بخدمات اخرى
خدمة تكميلية لتعديل تسجيل موردي أجهزة الاتصالات
قنوات تقديم الخدمة
الموقع الإلكتروني تطبيق الهاتف المتحرك
رسوم الخدمة
لا يوجد
تسجيل واعتماد أجهزة الاتصالات مع الفحص
وصف الخدمة
اعتماد وتسجيل أجهزة الاتصالات في دولة الإمارات مع الفحص وذلك قبل استيرادها وفق القوانين واللوائح / يتم طلبها قبل البدء في عملية بيع الأجهزة في أسواق الدولة.
باقة الخدمة
لا يوجد
فئة الخدمة ونوعها
خدمة فرعية – إجرائية

فئة الخدمة ونوعها
خدمة تكميلية – إجرائية
زمن تقديم الخدمة
يوم عمل واحد
الجمهور المستهدف
شركات
متطلبات الخدمة
رخصة تجارية سارية المفعول
خطوات تقديم الخدمة
1. تسجيل الدخول باستخدام كلمة المرور والرمز السري الحاليين. 2. تعبئة الطلب الإلكتروني الخاص بتجديد تسجيل موردين أجهزة الاتصالات 3. مراجعة الطلب من الهيئة 4. الحصول على الخدمة
محدودية الخدمة و ترابطها بخدمات اخرى
خدمة تكميلية لإلغاء تسجيل موردي أجهزة الاتصالات
قنوات تقديم الخدمة
الموقع الإلكتروني تطبيق الهاتف المتحرك
رسوم الخدمة
لا يوجد
تعديل بيانات موردي أجهزة الاتصالات
وصف الخدمة
تعديل تسجيل المصنعين والموردين لأجهزة الاتصالات في دولة الإمارات
باقة الخدمة
لا يوجد
فئة الخدمة ونوعها
خدمة تكميلية – إجرائية

تسجيل واعتماد أجهزة الاتصالات بدون فحص
وصف الخدمة
اعتماد وتسجيل أجهزة الاتصالات في دولة الإمارات قبل استيرادها وفق القوانين واللوائح / يتم طلبها قبل البدء في عملية بيع الأجهزة في أسواق الدولة.
باقة الخدمة
لا يوجد
فئة الخدمة ونوعها
خدمة فرعية – إجرائية
زمن تقديم الخدمة
3 أيام عمل
الجمهور المستهدف
شركات
متطلبات الخدمة
يقدم الطلب عن طريق شركة مسجلة في النظام الإلكتروني لاعتماد النوعية:
<ul style="list-style-type: none"> <li>• تعبئة الطلب الإلكتروني لتسجيل أجهزة الاتصالات.</li> <li>• تقديم الوثائق الفنية المطلوبة لمستوى إعلان المطابقة:</li> <li>• رسالة إعلان المطابقة.</li> <li>• رسالة الدعم من الشركات المصنعة أو وكلائها المعتمدين.</li> <li>• ورقة البيانات التقنية مع الختم والتوقيع</li> <li>• لأجهزة GSM :</li> <li>• رسالة مطابقة رمز ال IMEI.</li> <li>• قائمة برموز ال IMEI المعتمدة.</li> <li>• تقديم الوثائق الفنية المطلوبة لمستوى اعتماد أجهزة الاتصالات العام:</li> <li>• رسالة إعلان المطابقة.</li> <li>• تقارير الفحص التي يعدها أحد مختبرات الفحص المعترف بها (ILAC)</li> <li>• التعاون الدولي لاعتماد المختبرات</li> <li>• رسالة الدعم من الشركات المصنعة أو وكلائها المعتمدين.</li> <li>• ورقة البيانات التقنية مع الختم والتوقيع.</li> </ul>

زمن تقديم الخدمة
خلال 10 أيام عمل
الجمهور المستهدف
شركات
متطلبات الخدمة
يقدم الطلب عن طريق شركة مسجلة في النظام الإلكتروني لاعتماد النوعية:
<ul style="list-style-type: none"> <li>• تعبئة الطلب الإلكتروني لتسجيل أجهزة الاتصالات</li> <li>• تقديم الوثائق الفنية المطلوبة لاعتماد أجهزة الاتصالات المتطور:</li> <li>• رسالة مطابقة رمز ال IMEI. الهوية الدولية لمعدات الموبايل</li> <li>• قائمة برموز ال الهوية الدولية لمعدات الموبايل IMEI المعتمدة.</li> <li>• رسالة إعلان المطابقة.</li> <li>• تقارير الفحص التي يعدها أحد مختبرات الفحص المعترف بها (ILAC)</li> <li>• ورقة البيانات التقنية مع الختم والتوقيع</li> <li>• فحص إضافي على أجهزة الاتصالات في المختبر الوطني.</li> <li>• تزويد الهيئة بعينيتين من الأجهزة</li> </ul>
خطوات تقديم الخدمة
<ul style="list-style-type: none"> <li>• تسجيل الدخول باستخدام كلمة المرور والرمز السري الحاليين.</li> <li>• تعبئة الطلب الإلكتروني لتسجيل أجهزة الاتصالات</li> <li>• دفع رسوم الخدمة</li> <li>• تقديم عينات من الأجهزة للفحص</li> <li>• الحصول على الخدمة</li> </ul>
محدودية الخدمة و ترابطها بخدمات اخرى
للشركات المسجلة لدى الهيئة كمورد أجهزة اتصالات
قنوات تقديم الخدمة
مراكز إسعاد المتعاملين الموقع الإلكتروني
رسوم الخدمة
مراجعة المعاملة: 500 درهم إصدار الشهادة: 200 درهم عملية الفحص تتعلق بنوع الجهاز: فحص خاصية الإنذار المبكر 2100 درهم

زمن تقديم الخدمة	خلال ساعة
الجمهور المستهدف	افراد، شركات
متطلبات الخدمة	للأفراد: 1. الوثائق الجمركية الخاصة بالشحنة 2. المواصفات الفنية للأجهزة (إن لزم) للشركات: شهادة اعتماد النوعية 1. البيان الجمركي 2. طلب الشراء 3. فيما يختص بالشركات التي ترغب في المشاركة في المعارض التي تقام داخل الدولة سواء كانت شركات من خارج الدولة او داخل الدولة يجب ان تلتزم بالآتي: أ- رسالة من الجهة المنظمة تشير الي ان الشركة المعنية مشاركة في المعرض المقام ويسمى اسم المعرض - مكانه - تاريخه - ورقم المنصة الخاص بالشركة ب- رسالة تعهد من الشركة موجهة لهيئة تنظيم قطاع الاتصالات يذكر فيها بان الأجهزة سوف يتم ارجاعها إلى مصدرها بعد نهاية المعرض
خطوات تقديم الخدمة	1. انشاء حساب جديد والحصول على كلمة المرور والرمز السري أو تسجيل الدخول باستخدام كلمة المرور والرمز السري الحاليين. 2. تقديم طلب الحصول على الخدمة 3. مراجعة الطلب من الهيئة 4. الحصول على الخدمة
محدودية الخدمة و ترابطها بخدمات اخرى	لا يوجد
قنوات تقديم الخدمة	الموقع الالكتروني تطبيق الهاتف المتحرك

لأجهزة GSM النظام الشامل للاتصالات النقالة:	<ul style="list-style-type: none"> <li>رسالة مطابقة رمز ال IMEI.</li> <li>قائمة برموز ال IMEI المعتمدة.</li> <li>دفع الرسوم</li> <li>يتم تزويد الهيئة بعينيتين من الأجهزة في حال طلب ذلك من المتعامل.</li> </ul>
خطوات تقديم الخدمة	1. تسجيل الدخول باستخدام كلمة المرور والرمز السري الحاليين. 2. تعبئة الطلب الإلكتروني لتسجيل أجهزة الاتصالات 3. دفع رسوم الخدمة 4. مراجعة الطلب من الهيئة 5. الحصول على الخدمة
محدودية الخدمة و ترابطها بخدمات اخرى	للشركات المسجلة لدى الهيئة كمورد أجهزة اتصالات
قنوات تقديم الخدمة	الموقع الالكتروني
رسوم الخدمة	مراجعة المعاملة: 500 درهم إصدار الشهادة: 200 درهم
إصدار تصريح الإفراج الجمركي لأجهزة الاتصالات	وصف الخدمة
إصدار تصاريح التخليص الجمركي لأجهزة الاتصالات في الدولة/ يتم طلب الخدمة من قبل:	1. الأفراد الذين يرغبون في استيراد أجهزة اتصالات للاستخدامات الشخصية. 2. المصنعين والموردين لأجهزة الاتصالات في الدولة والمسجلين مع الهيئة 3. الشركات التي ترغب في المشاركة في المعارض التي تقام داخل الدولة سواء كانت شركات من خارج الدولة أو داخل الدولة
باقة الخدمة	لا يوجد
فئة الخدمة ونوعها	خدمة فرعية - اجرائية



ترخيص مزودي خدمات تصديق الكتروني
وصف الخدمة
إصدار ترخيص مزودي خدمات التصديق الإلكتروني
باقة الخدمة
لا يوجد
فئة الخدمة ونوعها
خدمة فرعية – اجرائية
زمن تقديم الخدمة
14 يوم عمل
الجمهور المستهدف
شركات
متطلبات الخدمة
1. عقد التأسيس النظام الأساسي أو ما يعادله من المستندات المعتمدة في دولة الإمارات العربية المتحدة
2. بيان النشاطات التجارية لمزود خدمات التصديق الإلكتروني (تضم أي نشاطات لا تتعلق بخدمات التصديق الإلكتروني، إن كان مطبقاً)
3. مخطط هيكل ملكية الشركة
4. بيان بالموارد المالية والبيانات المدققة للسنتين الماليتين السابقتين
5. إثبات بوجود تأمين كافي يغطي عمليات ونشاطات مزود خدمات التصديق الإلكتروني
6. إقرار ملاءمة الأشخاص المؤتمنين
7. تقرير التدقيق الخارجي (يرجى تقديم ٥ نسخ)
8. بيان ممارسة التصديق الإلكتروني
خطوات تقديم الخدمة
1. اضغط على «ابدأ الخدمة» ثم قم بتسجيل الدخول أو بإنشاء حساب جديد
2. تعبئة الطلب وتوفير الوثائق المطلوبة
3. مراجعة الطلب من الهيئة
4. الحصول على الترخيص مزود خدمات تصديق إلكتروني
محدودية الخدمة و ترابطها بخدمات اخرى
لا يوجد

رسوم الخدمة
لا يوجد
تجديد اعتماد أجهزة الاتصالات
وصف الخدمة
تجديد تسجيل اعتماد أجهزة الاتصالات في دولة الإمارات/ يتم طلبها قبل انتهاء شهادة اعتماد الجهاز
باقة الخدمة
لا يوجد
فئة الخدمة ونوعها
خدمة تكميلية – اجرائية
زمن تقديم الخدمة
يوم عمل
الجمهور المستهدف
شركات
متطلبات الخدمة
1. تقديم الوثائق الفنية في حال طلب ذلك.
2. دفع الرسوم
خطوات تقديم الخدمة
1. تسجيل الدخول باستخدام كلمة المرور والرمز السري الحاليين.
2. تعبئة الطلب الإلكتروني الخاص بتجديد تسجيل أجهزة الاتصالات
3. دفع رسوم الخدمة
4. مراجعة الطلب من الهيئة
5. الحصول على الخدمة
قنوات تقديم الخدمة
الموقع الإلكتروني
رسوم الخدمة
100 درهم (سيتهم احتساب مبلغ 100 درهم على كل شهر كغرامة تأخير في حال تم تقديم الطلب بعد 30 يوم من تاريخ انتهاء شهادة التسجيل لمدة 6 أشهر وسيتهم الغاء المعامل بعد ذلك)

6. إقرار ملاءمة الأشخاص المؤتمنين
7. تقرير التدقيق الخارجي (يرجى تقديم ٥ نسخ)
8. بيان ممارسة التصديق الإلكتروني
<b>خطوات تقديم الخدمة</b>
1. اضغط على «ابدأ الخدمة» ثم قم بتسجيل الدخول أو بإنشاء حساب جديد
2. تعبئة الطلب وتوفير الوثائق المطلوبة
3. مراجعة الطلب من الهيئة
4. الحصول على الترخيص مزود خدمات تصديق إلكتروني
<b>محدودية الخدمة و ترابطها بخدمات اخرى</b>
للشركات الحاصلة على ترخيص مزودي خدمات تصديق الكتروني
<b>قنوات تقديم الخدمة</b>
الموقع الالكتروني مراكز اسعاد المتعاملين تطبيق الهاتف المتحرك
<b>رسوم الخدمة</b>
تقديم طلب تجديد 5000 - خمسة آلاف درهم تسجيل رخصة مزود خدمات تصديق إلكتروني لمدة سنة واحدة 20000 - عشرون ألف درهم. تسجيل رخصة مزود خدمات تصديق إلكتروني لمدة خمس سنوات 75000 - خمسة وسبعون ألف درهم. طلب تعديل بيانات ووثائق تسجيل مزود خدمات التصديق الإلكتروني 2500 - ألفان وخمسمائة درهم.
<b>إصدار إشعار مزود خدمات التصديق الإلكترونية الأجنبية</b>
<b>وصف الخدمة</b>
إصدار إشعار مزود خدمات التصديق الإلكترونية الأجنبية
<b>باقة الخدمة</b>
لا يوجد
<b>فئة الخدمة ونوعها</b>
خدمة فرعية - إجرائية

<b>قنوات تقديم الخدمة</b>
الموقع الالكتروني مراكز اسعاد المتعاملين
<b>رسوم الخدمة</b>
تقديم طلب 5000 - خمسة آلاف درهم. تسجيل رخصة مزود خدمات تصديق إلكتروني لمدة سنة واحدة 20000 - عشرون ألف درهم. تسجيل رخصة مزود خدمات تصديق إلكتروني لمدة خمس سنوات 75000 - خمسة وسبعون ألف درهم. طلب تعديل بيانات ووثائق تسجيل مزود خدمات التصديق الإلكتروني 2500 - ألفان وخمسمائة درهم.
<b>تجديد ترخيص مزود خدمات تصديق الكتروني</b>
<b>وصف الخدمة</b>
تجديد ترخيص مزود خدمات تصديق إلكتروني في الدولة
<b>باقة الخدمة</b>
لا يوجد
<b>فئة الخدمة ونوعها</b>
خدمة تكميلية - إجرائية
<b>زمن تقديم الخدمة</b>
14 يوم عمل
<b>الجمهور المستهدف</b>
شركات
<b>متطلبات الخدمة</b>
1. عقد التأسيس النظام الأساسي أو ما يعادله من المستندات المعتمدة في دولة الإمارات العربية المتحدة
2. بيان النشاطات التجارية لمزود خدمات التصديق الإلكتروني (تضم أي نشاطات لا تتعلق بخدمات التصديق الإلكتروني، إن كان مطبقاً)
3. مخطط هيكل ملكية الشركة
4. بيان بالموارد المالية والبيانات المدققة للسنتين الماليين السابقتين
5. إثبات بوجود تأمين كافي يغطي عمليات ونشاطات مزود خدمات التصديق الإلكتروني

تجديد إشعار مزود خدمات التصديق الإلكترونية الأجنبية
وصف الخدمة
تجديد إشعار مزود خدمات التصديق الإلكترونية الأجنبية
باقة الخدمة
لا يوجد
فئة الخدمة ونوعها
خدمة تكملية - إجرائية
زمن تقديم الخدمة
14 يوم عمل
الجمهور المستهدف
شركات
متطلبات الخدمة
1. عقد التأسيس النظام الأساسي أو ما يعادله من المستندات المعتمدة في دولة الإمارات العربية المتحدة
2. بيان النشاطات التجارية لمزود خدمات التصديق الإلكتروني (تضم أي نشاطات لا تتعلق بخدمات التصديق الإلكتروني، إن كان مطبقاً)
3. مخطط هيكل ملكية الشركة
4. بيان بالموارد المالية والبيانات المدققة للسنتين الماليين السابقتين
5. إثبات بوجود تأمين كافي يغطي عمليات ونشاطات مزود خدمات التصديق الإلكتروني
6. إقرار ملاءمة الأشخاص المؤتمنين
7. تقرير التدقيق الخارجي (يرجى تقديمه ٥ نسخ)
8. بيان ممارسة التصديق الإلكتروني
خطوات تقديم الخدمة
1. اضغط على «ابدأ الخدمة» ثم قم بتسجيل الدخول أو بإنشاء حساب جديد
2. تعبئة الطلب وتوفير الوثائق المطلوبة
3. مراجعة الطلب من الهيئة
4. الحصول على إشعار مزود خدمات تصديق إلكتروني
محدودية الخدمة و ترابطها بخدمات اخرى
لا يوجد
قنوات تقديم الخدمة
الموقع الإلكتروني مراكز اسعاد المتعاملين تطبيق الهاتف المتحرك
رسوم الخدمة
تقديم طلب 5000 - خمسة آلاف درهم
تسجيل إشعار المصادقة الإلكترونية والتوقيعات الإلكترونية المتبادلة 5000 - خمسة آلاف درهم
طلب تعديل بيانات ووثائق تسجيل مزود خدمات تصديق إلكتروني 2500 - ألفان وخمسمائة درهم

زمن تقديم الخدمة
14 يوم عمل
الجمهور المستهدف
شركات
متطلبات الخدمة
1. عقد التأسيس النظام الأساسي أو ما يعادله من المستندات المعتمدة في دولة الإمارات العربية المتحدة
2. بيان النشاطات التجارية لمزود خدمات التصديق الإلكتروني (تضم أي نشاطات لا تتعلق بخدمات التصديق الإلكتروني، إن كان مطبقاً)
3. مخطط هيكل ملكية الشركة
4. بيان بالموارد المالية والبيانات المدققة للسنتين الماليين السابقتين
5. إثبات بوجود تأمين كافي يغطي عمليات ونشاطات مزود خدمات التصديق الإلكتروني
6. إقرار ملاءمة الأشخاص المؤتمنين
7. تقرير التدقيق الخارجي (يرجى تقديمه ٥ نسخ)
8. بيان ممارسة التصديق الإلكتروني
خطوات تقديم الخدمة
1. اضغط على «ابدأ الخدمة» ثم قم بتسجيل الدخول أو بإنشاء حساب جديد
2. تعبئة الطلب وتوفير الوثائق المطلوبة
3. مراجعة الطلب من الهيئة
4. الحصول على إشعار مزود خدمات تصديق إلكتروني
محدودية الخدمة و ترابطها بخدمات اخرى
لا يوجد
قنوات تقديم الخدمة
الموقع الإلكتروني مراكز اسعاد المتعاملين تطبيق الهاتف المتحرك
رسوم الخدمة
تقديم طلب 5000 - خمسة آلاف درهم
تسجيل إشعار المصادقة الإلكترونية والتوقيعات الإلكترونية المتبادلة 5000 - خمسة آلاف درهم
طلب تعديل بيانات ووثائق تسجيل مزود خدمات تصديق إلكتروني 2500 - ألفان وخمسمائة درهم

خطوات تقديم الخدمة
1. تعبئة طلب الاعتماد
2. استيفاء كل المستندات المطلوبة وتوقيع اتفاقية مسجل - سجل
3. دفع رسوم طلب الاعتماد
4. النجاح في الاختبارات المطلوبة
5. دفع رسوم الاعتماد
6. إضافة رصيد مبدئي في حساب السجل لمباشرة تسجيل اسم النطاق
محدودية الخدمة و ترابطها بخدمات اخرى
لا يوجد
قنوات تقديم الخدمة
الموقع الالكتروني
رسوم الخدمة
رسوم طلب الاعتماد 3000 درهم رسوم الاعتماد 5000 درهم
تجديد ترخيص المسجلين المعتمدين للنطاقات
وصف الخدمة
تجديد ترخيص المسجلين المعتمدين للنطاقات
باقة الخدمة
لا يوجد
فئة الخدمة ونوعها
خدمة تكملية - اجرائية
زمن تقديم الخدمة
يومان عمل
الجمهور المستهدف
شركات
متطلبات الخدمة
رسوم التجديد

قنوات تقديم الخدمة
الموقع الالكتروني مراكز اسعاد المتعاملين تطبيق الهاتف المتحرك
رسوم الخدمة
طلب تجديد 5000 - خمسة آلاف درهم. تسجيل إشعار المصادقة الإلكترونية والتوقيعات الإلكترونية المتبادلة 5000 - خمس مائة ألف درهم. طلب تعديل بيانات ووثائق تسجيل مزود خدمات تصديق الإلكتروني 2500 - ألفان وخمس مائة درهم.
ترخيص المسجلين المعتمدين للنطاقات
وصف الخدمة
الحصول على ترخيص مسجل معتمد من قسم إدارة أسماء نطاق الإنترنت لتقديم خدمات تسجيل، تجديد، أو تعديل أسماء النطاق الوطني لدولة الإمارات العربية المتحدة للعملاء المسجلين.
باقة الخدمة
لا يوجد
فئة الخدمة ونوعها
خدمة فرعية - اجرائية
زمن تقديم الخدمة
يعتمد على سرعة توفير المستندات والوثائق اللازمة لمعايير الترخيص وجاهزية المسجل.
الجمهور المستهدف
شركات
متطلبات الخدمة
<ul style="list-style-type: none"> <li>• استمارة طلب الاعتماد</li> <li>• توقيع نسختين من اتفاقية السجل - مسجل لكل نطاق</li> <li>• الرخصة التجارية للمسجل</li> <li>• استمارة تأمين تغطي كافة عمليات ونشاطات المسجل</li> </ul>

رسوم الخدمة	لا يوجد
<b>خدمة الدعم الفني للمسجلين المعتمدين للنطاقات</b>	
وصف الخدمة	توفير المعلومات الفنية اللازمة للمسجلين المعتمدين والرد على استفساراتهم
باقة الخدمة	لا يوجد
فئة الخدمة ونوعها	خدمة تكميلية - اجرائية
زمن تقديم الخدمة	يومان عمل
الجمهور المستهدف	شركات
متطلبات الخدمة	مسجل معتمد
خطوات تقديم الخدمة	التواصل مع قسم إدارة أسماء نطاق الإنترنت عن طريق الموقع أو البريد الإلكتروني أو الهاتف
محدودية الخدمة و ترابطها بخدمات اخرى	للشركات الحاصلة على ترخيص المسجلين المعتمدين للنطاقات
قنوات تقديم الخدمة	الموقع الالكتروني
رسوم الخدمة	لا يوجد

خطوات تقديم الخدمة	دفع رسوم التجديد عن طريق قنوات الدفع المذكورة في عقد السجل والمسجل
محدودية الخدمة و ترابطها بخدمات اخرى	للشركات الحاصلة على ترخيص المسجلين المعتمدين للنطاقات
قنوات تقديم الخدمة	الموقع الالكتروني
رسوم الخدمة	5000 درهم
<b>خدمة إضافة رصيد لحساب المسجل المعتمد للنطاقات</b>	
وصف الخدمة	طلب إضافة رصيد لحساب المسجل المعتمد
باقة الخدمة	لا يوجد
فئة الخدمة ونوعها	خدمة تكميلية - اجرائية
زمن تقديم الخدمة	يومان عمل
الجمهور المستهدف	شركات
متطلبات الخدمة	مسجل معتمد
خطوات تقديم الخدمة	إيداع الرصيد عن طريق قنوات الدفع المذكورة في عقد السجل والمسجل
محدودية الخدمة و ترابطها بخدمات اخرى	للشركات الحاصلة على ترخيص المسجلين المعتمدين للنطاقات
قنوات تقديم الخدمة	الموقع الالكتروني

تفعيل خدمة حكومية على الشبكة الاتحادية
وصف الخدمة
توفّر شبكة الحكومة الاتحادية تواجداً بين الجهات الحكومية لغرض تبادل ومشاركة البيانات فيما بينها، والذي من شأنه أن يوفر على الجهات تكاليف الربط المباشر مع كل جهة بخطوط مستقلة، حيث يمكن للجهات الحكومية الاتحادية القائمة الاستفادة من الخدمة من خلال التواصل بمركز الدعم التابع للشبكة الاتحادية، والذي سيقوم بالتنسيق مع الجهة الاتحادية لاستكمال إجراءات تفعيل الاتصال بين الجهتين، فيما يتعلق بالجهات الاتحادية الراغبة في الاستفادة من الخدمة لأول مرة، فعليها أن تتقدم بطلب جديد من خلال خطاب رسمي مع الهيئة، وسيقوم الفريق بعمل اللازم بعد الحصول على الموافقة الإدارية.
ويمكن أيضاً للجهات المحلية الاستفادة من الخدمة من خلال التواصل مع الحكومة المحلية الإلكترونية والتي ستقوم بالتواصل مع فريق الشبكة الاتحادية لاستكمال إجراءات التفعيل.
باقة الخدمة
لا يوجد
فئة الخدمة ونوعها
خدمة فرعية – إجرائية
زمن تقديم الخدمة
يوم عمل
الجمهور المستهدف
حكومة
متطلبات الخدمة
1. الربط بالشبكة الاتحادية 2. موافقة الجهتين
خطوات تقديم الخدمة
للجهات الاتحادية: يتم التواصل مع مركز الدعم الفني التابع للشبكة الاتحادية من خلال القنوات المتوفرة.

البريد الإلكتروني
وصف الخدمة
توفير خدمة البريد الإلكتروني المشترك للجهات الحكومية وذلك باستخدام برنامج شركة مايكروسوفت. توفر هذه الخدمة بوابة ذاتية للجهات لإدارة حساب البريد الخاص بهم.
باقة الخدمة
لا يوجد
فئة الخدمة ونوعها
خدمة فرعية – إجرائية
زمن تقديم الخدمة
يوم عمل
الجمهور المستهدف
حكومة
متطلبات الخدمة
الربط بالشبكة الاتحادية تعبئة نموذج الاستبيان خطوات تقديم الخدمة
1. ارسال طلب لتوفير خدمة البريد الإلكتروني. 2. تعبئة نموذج الاستبيان. 3. الحصول على الخدمة.
محدودية الخدمة و ترابطها بخدمات اخرى
لا يوجد
قنوات تقديم الخدمة
الموقع الإلكتروني مركز الاتصال
رسوم الخدمة
لا يوجد

فئة الخدمة ونوعها	خدمة فرعية - إجرائية
زمن تقديم الخدمة	10 دقائق
الجمهور المستهدف	المواطنون ، المقيمون ، الزوار
متطلبات الخدمة	1. بطاقة الهوية سارية المفعول 2. رقم هاتف متحرك محلي
خطوات تقديم الخدمة	1. أدخل بطاقة الهوية الإماراتية في جهاز قارئ البطاقات وقم بوضع أصبعك على القارئ للتعرف على بصمتك أو ادخل الرقم السري لبطاقة هوية الامارات 2. أدخل البيانات الضرورية التالية: 3. رقم الهاتف المتحرك 4. عنوان البريد الإلكتروني 5. اسم المستخدم 6. كلمة السر 7. أدخل رمز المصادقة الذي سوف تستلمه عبر رسالة نصية قصيرة إلى رقم الهاتف المتحرك الذي أدخلته. 8. سوف تصلك رسالة تهنئة بنجاح تسجيلك في خدمة الدخول الذكي
محدودية الخدمة و ترابطها بخدمات اخرى	لا يوجد
قنوات تقديم الخدمة	الموقع الالكتروني مراكز اسعاد المتعاملين تطبيق الهاتف المتحرك مركز الاتصال صندوق البريد منصة تقديم
رسوم الخدمة	لا يوجد

للجهات المحلية:	التواصل مع الحكومية الإلكترونية المحلية والتي ستقوم بالتنسيق مع فريق الشبكة الاتحادية لتفعيل الاتصال بين الجهتين.
محدودية الخدمة و ترابطها بخدمات اخرى	لا يوجد
قنوات تقديم الخدمة	مركز خدمة الدعم الفني للشبكة الاتحادية: 800FEDNET servicedesk.fednet.gov.ae servicedesk@fednet.gov.ae
رسوم الخدمة	لا يوجد
تسجيل الدخول الذكي	وصف الخدمة
وصف الخدمة	خدمة الدخول الذكي تسمح للمستخدمين الوصول إلى الخدمات الحكومية لدولة الإمارات العربية المتحدة باستخدام حساب موحد. يحتاج المستخدمون فقط إلى المصادقة لمرة واحدة للوصول للعديد من خدمات الحكومة الإلكترونية على شبكة الإنترنت. إن أغلبية الخدمات الحكومية لدولة الإمارات العربية المتحدة متاحة على شبكة الإنترنت، يتطلب التسجيل إلى الخدمات الإلكترونية لحكومة دولة الإمارات العربية المتحدة اسم مستخدم وكلمة مرور ونتيجة لذلك، يضطر المستخدم إلى حفظ اسم المستخدم وكلمة المرور لكل بوابة خدمات إلكترونية تقدمها الجهات الحكومية. غالباً ما يؤدي ذلك إلى نسيان كلمة المرور، أو حظر حسابات المستخدمين بسبب محاولات الدخول الفاشلة. مما يدفع المستخدم إلى إعادة ضبط كلمة المرور مراراً وتكراراً أو في أغلب الأحيان زيارة مراكز تقديم الخدمة، بالإضافة إلى أن خدمة الدخول الذكي تقوم بتعريف المستخدمين بشكل جيد وتقدم معلومات دقيقة وموثوقة بحيث لا داعي لتعبئة بياناتك الشخصية كل مرة تستخدم الخدمات الحكومية الإلكترونية (مثال: الاسم وتاريخ الميلاد والجنسية وحتى الصورة الشخصية) مما يسهل بشكل كبير الحصول على الخدمات بشكل أسرع.
باقة الخدمة	لا يوجد

قنوات تقديم الخدمة
مركز خدمة الدعم الفني للشبكة الاتحادية:
800FEDNET servicedesk.fednet.gov.ae servicedesk@fednet.gov.ae
رسوم الخدمة
يعتمد على الخدمات المقدمة
الدعم الفني
وصف الخدمة
تم إنشاء مركز خدمة العملاء الخاص بالشبكة الاتحادية والذي يقدم خدمة الدعم الفني على مدار الساعة طوال العام للجهات الحكومية المستفيدة من خدمات الشبكة الاتحادية، ولضمان رضا المتعاملين فإن الخدمة تقدم وفق أعلى مستويات الخدمة والسرعة في الإستجابة وذلك عن طريق وجود 3 وسائل للتواصل المباشر مع الفريق، يتم تسجيل الجهة الحكومية لخدمة الدعم الفني تلقائياً بمجرد تفعيل أية خدمة مقدمة من خلال الشبكة الحكومية الاتحادية.
باقة الخدمة
لا يوجد
فئة الخدمة ونوعها
خدمة فرعية - إجرائية
زمن تقديم الخدمة
يتم الاستجابة على المكالمات الهاتفية الواردة على مركز الدعم خلال 30 ثانية، يتم الاستجابة على الطلبات المستلمة عن طريق نظام الدعم الفني للشبكة (ITSM) والبريد الإلكتروني الخاص بالشبكة، خلال 20 دقيقة.
يتم غلق الحوادث:
ذات أولوية 1 = خلال 4 ساعات ذات أولوية 2 = خلال 8 ساعات ذات أولوية 3 = خلال 4 أيام عمل ذات أولوية 4 = خلال 5 أيام عمل
الجمهور المستهدف
حكومة

الربط الشبكي بين الجهات الحكومية
وصف الخدمة
توفر الشبكة الاتحادية بنية تحتية مشتركة فعالة وأمنة لتكامل الخدمات الحكومية على المستويين الاتحادي والمحلي. تهدف خدمة الربط الشبكي إلى ربط الجهات الحكومية بمركز البيانات التابع للشبكة الاتحادية وذلك لتمكين الجهات من الاستفادة من الخدمات المقدمة من خلال الشبكة الاتحادية أو الاتصال بأي جهة حكومية أخرى وذلك لتبادل البيانات.
يتم ربط الجهات عن طريق خطوط خاصة تربطهم بالشبكة الاتحادية بتقنية (MPLS) أو عن طريق تقنية الشبكة الافتراضية (VPN)، ويتم تحديد آلية الاتصال بعد دراسة الطلب من قبل فريق الشبكة.
باقة الخدمة
لا يوجد
فئة الخدمة ونوعها
خدمة فرعية - إجرائية
زمن تقديم الخدمة
-
الجمهور المستهدف
حكومة
متطلبات الخدمة
رسالة رسمية موجهة إلى مدير عام الهيئة العامة لتنظيم قطاع الاتصالات، بعد الموافقة يتم جمع البيانات المطلوبة.
خطوات تقديم الخدمة
رسالة رسمية موجهة إلى مدير عام الهيئة العامة لتنظيم قطاع الاتصالات
محدودية الخدمة و ترابطها بخدمات اخرى
لا يوجد



الجمهور المستهدف	حكومة
متطلبات الخدمة	<ul style="list-style-type: none"> <li>• في حالة طلب جديد: رسالة رسمية لمدير عام الهيئة.</li> <li>• طلب كخدمة إضافية: التواصل مع مركز الدعم الفني للشبكة الاتحادية.</li> </ul> <p>يتم جمع المعلومات المطلوبة بعد الموافقة على الطلب.</p>
خطوات تقديم الخدمة	<p>في حال تقدم الجهة لطلب جديد للانضمام للشبكة الاتحادية للاستفادة من خدمة الإنترنت، يجب التقدم بخطاب رسمي إلى مدير عام الهيئة.</p> <p>في حال تقدم الجهة لخدمة الإنترنت كخدمة إضافية بجانب الخدمات القائمة، يتم التواصل مع مركز الدعم الفني التابع للشبكة الاتحادية من خلال القنوات المتوفرة.</p>
محدودية الخدمة و ترابطها بخدمات اخرى	لا يوجد
قنوات تقديم الخدمة	مركز خدمة الدعم الفني للشبكة الاتحادية: 800FEDNET www.servicedesk.fednet.gov.ae servicedesk@fednet.gov.ae
رسوم الخدمة	لا يوجد
يعتمد على حجم الباقة وقرار الإدارة	
الاستجابة للحوادث الإلكترونية	
وصف الخدمة	الاستجابة للحوادث من خلال التحقيق فيما حدث للجهاز (الأجهزة) وتقديم النتائج للجهة المعنية
باقة الخدمة	لا يوجد

متطلبات الخدمة	بيانات الاتصال للمعنيين من الجهات
خطوات تقديم الخدمة	يتم التسجيل تلقائياً بمجرد الاستفادة من خدمات الشبكة
محدودية الخدمة و ترابطها بخدمات اخرى	لا يوجد
قنوات تقديم الخدمة	مركز خدمة الدعم الفني للشبكة الاتحادية: 800FEDNET servicedesk.fednet.gov.ae servicedesk@fednet.gov.ae
رسوم الخدمة	لا يوجد
الإنترنت الآمن	
وصف الخدمة	تقدم خدمة الإنترنت الآمن لكافة الجهات الحكومية الاتحادية عبر مزود مزدوج لخدمة الإنترنت، مما يسمح بتحقيق إنتاجية أعلى. وتوفر هذه الخدمة اتصالاً موحدًا بالإنترنت في الجهات الاتحادية. وتعد آليات الدفاع المتعددة الموضوعية على بوابة الويب في الشبكة الفيدرالية بمثابة خط الدفاع الأول للكيانات الحكومية، مما يقلل إمكانية التعرض لهجمات الدخلاء عن طريق الحد من الثغرات. حيث إن الشبكة الاتحادية هي المزود الرئيسي لخدمة الإنترنت للجهات الاتحادية والتي ستؤدي إلى وجود خدمة متوفرة بنسبة 99.99% طوال العام وتوفير تكلفة الخدمة على الجهات.
باقة الخدمة	لا يوجد
فئة الخدمة ونوعها	خدمة فرعية – اجرائية
زمن تقديم الخدمة	لا يوجد زمن محدد

زمن تقديم الخدمة	أُسبوع واحد
الجمهور المستهدف	حكومة
متطلبات الخدمة	تفاصيل جهاز SIEM
خطوات تقديم الخدمة	1. إرسال المتطلبات 2. الخادم المجهز من قبل الجهة 3. تثبيت الأداة 4. تكوين مصادر السجل 5. توفير الوصول إلى لوحة المعلومات
محدودية الخدمة و ترابطها بخدمات اخرى	لا يوجد
قنوات تقديم الخدمة	الموقع الالكتروني
رسوم الخدمة	لا يوجد
فحص التطبيقات الذكية	
وصف الخدمة	تتيح خدمة اختبار تطبيقات الهاتف المتحرك المؤتمتة التي يتم تقديمها من خلال مختبر الحكومة الذكية للهيئات الحكومية إجراء اختبار تطبيقات الهاتف المتحرك بطريقة مؤتمتة تجمع بين تحليل الشيفرات الثابتة، والتحليل الديناميكي، والتحليل الثنائي، وتوافق الجهاز والتحميل والأمن في تقرير شامل واحد، مما يتيح للمطورين تعديل الأخطاء ومشاكل عدم التوافق في شيفرتهم قبل بدء البث المباشر.
باقة الخدمة	لا يوجد

فئة الخدمة ونوعها	خدمة فرعية – إجرائية
زمن تقديم الخدمة	أُسبوع واحد – ثلاثة أسابيع
الجمهور المستهدف	حكومة
متطلبات الخدمة	لا يوجد
خطوات تقديم الخدمة	1. إرسال الجهة الحكومية للسجلات 2. التحقيق في الحادث 3. تقديم النتائج للجهة
محدودية الخدمة و ترابطها بخدمات اخرى	لا يوجد
قنوات تقديم الخدمة	الموقع الالكتروني الموقع الإلكتروني لفريق الاستجابة لطوارئ الحاسب الآلي
رسوم الخدمة	لا يوجد
طلب مراقبة البنية التحتية وجمع المعلومات الاستخبارية الذكية	
وصف الخدمة	تركيب حلول SIEM، التي تساعد على دراسة وتحليل التهديدات والحوادث والثغرات
باقة الخدمة	لا يوجد
فئة الخدمة ونوعها	خدمة فرعية – إجرائية

باقعة الخدمة
لا يوجد
فئة الخدمة ونوعها
خدمة فرعية – اجرائية
زمن تقديم الخدمة
الفحص والجدولة: 3-5 أيام تنفيذ المشروع: 3-15 يوم من تاريخ بدء التنفيذ
الجمهور المستهدف
حكومة
متطلبات الخدمة
تعبئة قواعد الالتزام
خطوات تقديم الخدمة
1. انقر على بدء الخدمة ثم سجل الدخول باستخدام بيانات الاعتماد الخاصة بك أو قم بإنشاء حساب جديد. 2. الموافقة على الشروط والأحكام وملء قواعد الالتزام. 3. سيقوم الفريق بالرد عليك بعد تحليل طلبك وفحص مشروعك وجدولته.
محدودية الخدمة و ترابطها بخدمات اخرى
لا يوجد
قنوات تقديم الخدمة
الموقع الالكتروني
رسوم الخدمة
لا يوجد
<b>طلب توفير محاضرات إرشادية عن أمن المعلومات</b>
وصف الخدمة
توفير محاضرات إرشادية وورش عمل في مجال أمن المعلومات للجهات الحكومية والمدارس والجامعات، إضافة إلى محاضرات عامة للجمهور
باقعة الخدمة
لا يوجد

فئة الخدمة ونوعها
خدمة فرعية – اجرائية
زمن تقديم الخدمة
من يوم واحد إلى ستة أيام عمل (الحد الأقصى أسبوعان)
الجمهور المستهدف
حكومة
متطلبات الخدمة
لا يوجد
خطوات تقديم الخدمة
1. انقر على بدء الخدمة ثم قم بتسجيل الدخول باستخدام بياناتك الخاصة بك أو إنشاء حساب جديد 2. سجل في منصة مختبر الحكومة الذكية 3. قم بتحميل تطبيق الهاتف المتحرك ورمز المصدر الخاص بك 4. يتم وضع تطبيقك على لائحة الانتظار، ثم يتم اختباره وإنشاء تقرير يمكنك الاطلاع عليه ضمن المنصة
محدودية الخدمة و ترابطها بخدمات اخرى
لا يوجد
قنوات تقديم الخدمة
الموقع الالكتروني
رسوم الخدمة
لا يوجد
<b>إجراء تجارب الاختراق والامتثال للمعايير الأمنية للمواقع الالكترونية</b>
وصف الخدمة
تساعد هذه الخدمة الهيئات على تحديد جميع نقاط الضعف والثغرات على الخوادم أو أجهزة الشبكة المستهدفة أو تطبيقات الإنترنت. تقدم الخدمة التوصيات الملائمة لتخفيف الثغرات المحددة. إذا كانت الأصول غير عامة، يلزم توفير اتصال VPN. لذا، لا يقتصر اختبار الاختراق على اكتشاف الثغرات، بل أيضاً يثبت وجود تلك الثغرات عن طريق استغلالها مما يوفر مثلاً على كيفية استغلال هذه الثغرات في الهجوم الحقيقي ضد أصول الهيئة.

باقعة الخدمة
لا يوجد
فئة الخدمة ونوعها
خدمة فرعية – اجرائية
زمن تقديم الخدمة
يوم عمل
الجمهور المستهدف
حكومة
متطلبات الخدمة
تعبئة نموذج الاستبيان.
خطوات تقديم الخدمة
1. إرسال طلب لتوفير البنية التحتية. 2. تعبئة نموذج الاستبيان. 3. الاتفاق على العرض المالي. 4. الحصول على الخدمة.
محدودية الخدمة و ترابطها بخدمات اخرى
خدمة الربط الشبكي (إدارة عمليات الحكومة الالكترونية)
قنوات تقديم الخدمة
الموقع الالكتروني مركز الاتصال
رسوم الخدمة
يعتمد على حجم المتطلبات
<b>توفير برامج تدريبية عن الحكومة الذكية</b>
وصف الخدمة
توفير دورات تدريبية حول الموضوعات المتعلقة بتكنولوجيا المعلومات والاتصالات عبر قنوات مختلفة

فئة الخدمة ونوعها
خدمة فرعية – معلوماتية
زمن تقديم الخدمة
في الوقت الذي تحدده الجهة عبر بوابة التوعية
الجمهور المستهدف
افراد، شركات وحكومة
متطلبات الخدمة
أن تكون الجهة الحكومية من ضمن المنتسبين لفريق الاستجابة لطوارئ الحاسب الآلي
خطوات تقديم الخدمة
1. الدخول إلى بوابة التوعية 2. اختيار التاريخ والوقت والموضوع والمكان 3. اعتماد الوقت من طرف الهيئة 4. تقديم المحاضرة
محدودية الخدمة و ترابطها بخدمات اخرى
لا يوجد
قنوات تقديم الخدمة
بوابة التوعية <a href="https://e-service.aecert.ae">https://e-service.aecert.ae</a>
رسوم الخدمة
لا يوجد
<b>البنية التحتية السحابية</b>
وصف الخدمة
توفر شبكة الحكومة الاتحادية بنية تحتية افتراضية آمنة حيث تكون للجهة السيطرة التامة على بيئتها المستقلة. توفر هذه الخدمة بوابة ذاتية للجهات لإدارة البنية التحتية، تمكنها من الوصول إلى مجموعة مشتركة من موارد الحوسبة القابلة للتكوين (على سبيل المثال: الشبكات والخوادم والتخزين). تتوفر موارد الحوسبة والتخزين من خلال نموذج نشر مركزي، يمكن من تقديم الخدمة وإطلاقها بسرعة وبأقل جهد إداري أو تفاعل مع مزود الخدمة. تهدف هذه الخدمة إلى إنشاء مؤسسة اتحادية أكثر مرونة توفر الخدمات بسرعة لتلبية متطلبات الحوسبة الحكومية.

<b>طلب الحجب أو رفع الحجب عن المواقع الإلكترونية</b>
وصف الخدمة
طلبات حجب ورفع الحجب عن المواقع المخالفة لقوانين الدولة من قبل المزودين المحليين.
باقة الخدمة
لا يوجد
فئة الخدمة ونوعها
خدمة فرعية – اجرائية
زمن تقديم الخدمة
ثلاثة أيام عمل لطلبات الحجب شريطة استيفاء المتطلبات.
الجمهور المستهدف
حكومة
الأفراد: <a href="https://www.tra.gov.ae/ar/about-tra/information-and-egovernment-sector/67191-internet-guidelines/details.aspx#pages">https://www.tra.gov.ae/ar/about-tra/information-and-egovernment-sector/67191-internet-guidelines/details.aspx#pages</a> أو التواصل معنا على البريد الإلكتروني: <a href="mailto:info@tra.gov.ae">info@tra.gov.ae</a>
متطلبات الخدمة
خطاب رسمي من الجهة الحكومية
خطوات تقديم الخدمة
1. إرسال خطاب رسمي من الجهة الحكومية الطالبة الى الهيئة، على أن يتضمن الخطاب ما يلي:
1. تحديد الروابط المخالفة والمراد حجبها (روابط اقسام الموقع المخالفة او الرابط الرئيسي للموقع في حال شمولية المخالفة على الموقع ككل).
2. صور مرجعية من المحتوى المخالف.
3. شرح مبسط عن طبيعة المحتوى المخالف.
4. النص القانوني الي يخالفه المحتوى باللغتين العربية والإنجليزية.
4. تحديد الاجراء المراد اتخاذه (طلب حجب)
2. إرسال الرسالة عبر قنوات التواصل المعتمدة. بالإضافة الى ارفاق نسخة إلكترونية قابلة للتعديل من الروابط المخالفة و النص القانوني الذي يخالفه المحتوى باللغتين العربية والإنجليزية.

<b>قنوات التدريب:</b>
1. التدريب في موقع العمل
2. التدريب المباشر عبر الانترنت
3. فيديوهات التعليم الذاتي
باقة الخدمة
لا يوجد
فئة الخدمة ونوعها
خدمة فرعية – اجرائية
زمن تقديم الخدمة
٤ أيام
الجمهور المستهدف
افراد، شركات وحكومة
متطلبات الخدمة
التسجيل المسبق في منصة التدريب للحكومة الذكية
خطوات تقديم الخدمة
1. التسجيل من خلال الموقع الرسمي <a href="http://www.mgovtraining.government.ae">http://www.mgovtraining.government.ae</a>
2. البحث عن دورة
3. حضور الدورة الكاملة
محدودية الخدمة و ترابطها بخدمات اخرى
لا يوجد
قنوات تقديم الخدمة
الموقع الالكتروني
رسوم الخدمة
لا يوجد

3. ارفاق صورة جواز سفر مقدم الطلب.

4. سيقوم مزود الخدمة المعني بتقديم الطلب بالنيابة عن الجهة الطالبة ضمن إجراءات هيئة تنظيم الاتصالات.

محدودية الخدمة و ترابطها بخدمات اخرى  
لا يوجد

قنوات تقديم الخدمة

الموقع الالكتروني  
مراكز اسعاد المتعاملين

رسوم الخدمة

لا يوجد

#### خدمات انترنت الأشياء

وصف الخدمة

تعتزم هيئة تنظيم الاتصالات تنظيم خدمات إنترنت الأشياء داخل دولة الإمارات العربية المتحدة لأجل تطوير النظام الحيوي المتكامل لخدمات إنترنت الأشياء بطريقة منسقة و متماسكة و آمنة بحيث تفرض هيئة تنظيم الاتصالات متطلبات معينة للخدمات الخاصة بإنترنت الأشياء

باقة الخدمة

لا يوجد

فئة الخدمة ونوعها

خدمة فرعية – اجرائية

زمن تقديم الخدمة

35 يوم عمل من تقديم نموذج تسجيل خدمة انترنت الأشياء

الجمهور المستهدف

شركات

حكومة

متطلبات الخدمة

• نموذج تسجيل خدمة انترنت الأشياء

• رخصة اعتماد للأجهزة المستخدمة في الخدمة المقدمة

محدودية الخدمة و ترابطها بخدمات اخرى

لا يوجد

قنوات تقديم الخدمة

الموقع الالكتروني

مراكز اسعاد المتعاملين

رسوم الخدمة

لا يوجد

#### الاستثناء من نظام الحجب

وصف الخدمة

الاستثناء من أنظمة حجب المزودين المحليين.

باقة الخدمة

لا يوجد

فئة الخدمة ونوعها

خدمة فرعية – اجرائية

زمن تقديم الخدمة

سبع ايام عمل لطلبات الحجب شريطة استيفاء المتطلبات.

الجمهور المستهدف

حكومة

متطلبات الخدمة

1. نموذج طلبات الاستثناء من سياسة النفاذ الى الإنترنت.

2. صورة جواز سفر مقدم الطلب.

خطوات تقديم الخدمة

1. التنسيق والتواصل مع مزود الخدمة المعني عبر مدير حساب المخصص لخدمة الجهة الطالبة للحصول على نموذج طلبات الاستثناء من سياسة النفاذ الى الإنترنت.

2. تعبئة نموذج طلبات الاستثناء من سياسة النفاذ الى الإنترنت.

### خدمة النسخ الاحتياطي

وصف الخدمة

نظام النسخ الاحتياطي يهدف الى حماية مراكز البيانات الافتراضية الخاصة بالجهات الحكومية المستضافة في الشبكة الاتحادية أو/وبياناتهم المستضافة لديهم. يتم تقديم الخدمة من خلال بوابة الخدمة الذاتية التي يمكن إدارتها من قبل خبير/مسؤول النظام لدى الجهة.

باقة الخدمة

لا يوجد

فئة الخدمة ونوعها

خدمة فرعية – اجرائية

زمن تقديم الخدمة

يومين عمل

الجمهور المستهدف

حكومة

متطلبات الخدمة

الربط بالشبكة الاتحادية

خطوات تقديم الخدمة

1. تعبئة نموذج الادراج

2. ارسال العرض المالي

3. الموافقة على العرض المالي

4. تقديم الخدمة

محدودية الخدمة و ترابطها بخدمات اخرى

لا يوجد

قنوات تقديم الخدمة

مركز الاتصال

الموقع الالكتروني

رسوم الخدمة

0.8 درهم/جيجابايت/شهريا

### خطوات تقديم الخدمة

1. يتم تعبئة نموذج تسجيل الخدمة وتسليم البيانات والملفات المطلوبة من قبل مزودي خدمة إنترنت الأشياء
2. يتم تقييم الخدمة داخليا من قبل اللجنة الداخلية لإنترنت الأشياء وتصنيفها لخدمة حرجة أو غير حرجة
3. إذا تم تصنيف الخدمة كخدمة غير حرجة يتم تقييمها داخليا وفي حال الموافقة يتم إصدار شهادة اعتماد الخدمة للمزود.
4. في حال تصنيف الخدمة كخدمة حرجة يتم تحويل الخدمة إلى اللجنة الوطنية الاستشارية لإنترنت الأشياء لتقييمها ويتم دراستها ورفع توصيات للجنة الداخلية ، في حال الموافقة يتم اصدار شهادة الاعتماد لمزود الخدمة .

محدودية الخدمة و ترابطها بخدمات اخرى

لا يوجد

قنوات تقديم الخدمة

الموقع الالكتروني

رسوم الخدمة

لا يوجد

## •• باقات الخدمات

- تقدم الهيئة عدة باقات للخدمات المقدمة في المركز بالتعاون مع جهات اخرى:
- ترخيص الطيف الترددي لقوارب الصيد والنزهة -الأفراد
- باقة فض نزاعات المستهلكين مع مزودي خدمات الاتصالات -أفراد وقطاع الأعمال
- حيث تتوفر المعلومات اللازمة عن الباقات عبر جميع قنوات تقديم الخدمة.



@THEUAETRA, www.tra.gov.ae

هيئة اتحادية | Federal Authority

ص.ب. 26662 P.O. BOX • أبوظبي، الإمارات العربية المتحدة ABU DHABI, UNITED ARAB EMIRATES • فاكس +971 2 7772229 FAX • الرقم المجاني 800 12 TOLL FREE  
www.tra.gov.ae